



Statistische Berichte

# Baugenehmigungen in Bayern im Oktober 2025



F II 1 m 10/2025  
Hrsg. im Dezember 2025  
Bestellnr. F2101C 202510

## Zeichenerklärung

- 0 mehr als nichts, aber weniger als die Hälfte der kleinsten in der Tabelle nachgewiesenen Einheit
- nichts vorhanden oder keine Veränderung
- / keine Angaben, da Zahlen nicht sicher genug
- Zahlenwert unbekannt, geheimzuhalten oder nicht rechenbar
- ... Angabe fällt später an
- X Tabellenfach gesperrt, da Aussage nicht sinnvoll
- ( ) Nachweis unter dem Vorbehalt, dass der Zahlenwert erhebliche Fehler aufweisen kann
- p vorläufiges Ergebnis
- r berichtigtes Ergebnis
- s geschätztes Ergebnis
- D Durchschnitt
- ≙ entspricht

## Auf- und Abrunden

Im Allgemeinen ist ohne Rücksicht auf die Endsummen auf- bzw. abgerundet worden. Deshalb können sich bei der Summierung von Einzelangaben geringfügige Abweichungen zu den ausgewiesenen Endsummen ergeben. Bei der Aufgliederung der Gesamtheit in Prozent kann die Summe der Einzelwerte wegen Rundens vom Wert 100 % abweichen. Eine Abstimmung auf 100 % erfolgt im Allgemeinen nicht.

## Publikationsservice

Das Bayerische Landesamt für Statistik veröffentlicht jährlich über 400 Publikationen. Das aktuelle Veröffentlichungsverzeichnis ist im Internet als Datei verfügbar, kann aber auch als Druckversion kostenlos zugesandt werden.

### Kostenlos

ist der Download der meisten Veröffentlichungen, z.B. von Statistischen Berichten (PDF- oder Excel-Format).

### Kostenpflichtig

sind alle Printversionen (auch von Statistischen Berichten), Datenträger und ausgewählte Dateien (z.B. von Verzeichnissen, von Beiträgen, vom Jahrbuch).

### Publikationsservice

 Alle Veröffentlichungen sind im Internet verfügbar unter [www.statistik.bayern.de/produkte](http://www.statistik.bayern.de/produkte)

## Impressum

### Statistische Berichte

bieten in tabellarischer Form neuestes Zahlenmaterial der jeweiligen Erhebung. Dieses wird, soweit erforderlich, methodisch erläutert und kurz kommentiert.

### Herausgeber, Druck und Vertrieb

Bayerisches Landesamt für Statistik  
Nürnberger Straße 95  
90762 Fürth

### Papier

Gedruckt auf umweltfreundlichem Papier, chlorfrei gebleicht.

### Vertrieb

E-Mail [vertrieb@statistik.bayern.de](mailto:vertrieb@statistik.bayern.de)  
Telefon 0911 98208-6311  
Telefax 0911 98208-96638

### Auskunftsdienst

E-Mail [info@statistik.bayern.de](mailto:info@statistik.bayern.de)  
Telefon 0911 98208-6563  
Telefax 0911 98208-96563

© **Bayerisches Landesamt für Statistik, Fürth 2025**  
Vervielfältigung und Verbreitung, auch auszugsweise, mit Quellenangabe gestattet.

**Hinweis:** Diese Druckschrift wird im Rahmen der Öffentlichkeitsarbeit der Bayerischen Staatsregierung herausgegeben. Sie darf weder von Parteien noch von Wahlwerbern oder Wahlhelfern im Zeitraum von fünf Monaten vor einer Wahl zum Zwecke der Wahlwerbung verwendet werden. Dies gilt für Landtags-, Bundestags-, Kommunal- und Europawahlen. Missbräuchlich ist während dieser Zeit insbesondere die Verteilung auf Wahlveranstaltungen, an Informationsständen der Parteien sowie das Einlegen, Aufdrucken und Aufkleben parteipolitischer Informationen oder Werbemittel. Untersagt ist gleichfalls die Weitergabe an Dritte zum Zwecke der Wahlwerbung. Auch ohne zeitlichen Bezug zu einer bevorstehenden Wahl darf die Druckschrift nicht in einer Weise verwendet werden, die als Parteinahme der Staatsregierung zugunsten einzelner politischer Gruppen verstanden werden könnte. Den Parteien ist es gestattet, die Druckschrift zur Unterrichtung ihrer eigenen Mitglieder zu verwenden.

# Inhaltsverzeichnis

Vorbemerkungen .....	5
<b>Abbildungen und Tabellen</b>	
Abb. 1 Genehmigte Wohnungen in Bayern seit Januar 2018.....	8
Abb. 2 Genehmigte Wohnungen in den Regierungsbezirken in Bayern von Januar bis Oktober 2025.....	8
Abb. 3 Genehmigte neue Nichtwohngebäude in Bayern von Januar bis Oktober 2025.....	8
Abb. 4 Genehmigte Wohnungen in den kreisfreien Städten und Landkreisen in Bayern von Januar bis Oktober 2025 .....	9
Abb. 5 Genehmigte Wohnungen in neuen Wohngebäuden je 10 000 Einwohner in Bayern von Januar bis Oktober 2025 .....	9
Abb. 6 Veranschlagte Baukosten je m² Wohn- bzw. Nutzfläche im Neubau in Bayern von Januar bis Oktober 2020 und 2025.....	9
1. Baugenehmigungen in Bayern seit 1980 .....	10
2. Baugenehmigungen in Bayern seit 2021 nach Monaten .....	11
3. Baugenehmigungen für Wohn- und Nichtwohngebäude in Bayern im Oktober 2025 nach Gebäudearten und Bauherren .....	12
4. Baugenehmigungen für Wohn- und Nichtwohngebäude in Bayern im Oktober 2025 nach Kreisen .....	14
4a. Baugenehmigungen für Wohn- und Nichtwohngebäude in Bayern von Januar bis Oktober 2025 nach Kreisen .....	22
5. Baugenehmigungen für neue Wohn- und Nichtwohngebäude im Fertigteilbau in Bayern im Oktober 2025 nach Gebäudearten und Bauherren .....	26
6. Baugenehmigungen für neue Wohngebäude in Bayern im Oktober 2025 nach Regierungsbezirken, Gebäudearten und privaten Haushalten als Bauherren .....	27
7. Baugenehmigungen für neue Wohngebäude im Freistellungs- bzw. Zustimmungsverfahren in Bayern im Oktober 2025 nach Regierungsbezirken, Gebäudearten und privaten Haushalten als Bauherren .....	28
8. Baugenehmigungen für neue Wohn- und Nichtwohngebäude in Bayern im Oktober 2025 nach Gebäudearten, Regierungsbezirken und der vorwiegenden Art der Beheizung .....	29
9. Baugenehmigungen für neue Wohn- und Nichtwohngebäude in Bayern im Oktober 2025 nach Gebäudearten, Regierungsbezirken und der verwendeten primären Energie für Heizung .....	30
10. Baugenehmigungen für neue Wohn- und Nichtwohngebäude in Bayern im Oktober 2025 nach Gebäudearten, Regierungsbezirken und der verwendeten sekundären Energie für Heizung .....	32
11. Baugenehmigungen für neue Wohn- und Nichtwohngebäude in Bayern im Oktober 2025 nach Gebäudearten und dem überwiegend verwendeten Baustoff .....	34



## Vorbemerkungen

Die Statistiken der Bautätigkeit im Hochbau sind angeordnet durch das Gesetz über die Statistik der Bautätigkeit im Hochbau und die Fortschreibung des Wohnungsbestandes (Hochbaustatistikgesetz - HBauStatG) vom 5. Mai 1998 (BGBl. I S. 869), in Verbindung mit dem Gesetz über die Statistik für Bundeszwecke (Bundesstatistikgesetz - BStatG) in der Fassung der Bekanntmachung vom 20. Oktober 2016 (BGBl. I S. 2394). Die Hochbaustatistik erstreckt sich auf genehmigungs- oder zustimmungsbedürftige, sowie kenntnisgabe-, anzeigepflichtige oder einem Genehmigungsverfahren (gemäß Artikel 58 der Bayerischen Bauordnung) unterliegende Baumaßnahmen, bei denen Wohnraum oder sonstiger Nutzraum geschaffen oder verändert wird. Bei Nichtwohngebäuden - mit Ausnahme von Gebäuden mit Wohnraum - sind Bagatellbauten bis zu einem Volumen von 350 m<sup>3</sup> Rauminhalt oder 18.000 Euro veranschlagten Kosten des Bauwerks nicht meldepflichtig.

### Methodische Hinweise

Die monatliche Baugenehmigungsstatistik basiert auf den von den Bauaufsichtsbehörden abgegebenen Meldungen, die nicht immer zeitgerecht übermittelt werden. Die Ergebnisse berücksichtigen daher nur diejenigen Bauvorhaben, zu denen im Berichtszeitraum die Baugenehmigung gemeldet wurde. Hieraus können sich Unterschiede zwischen den Ergebnissen der Baugenehmigungsstatistik und dem tatsächlichen Baugenehmigungsgeschehen in den einzelnen Monaten ergeben. Bei der Interpretation der Ergebnisse des vorliegenden Monatsberichts sollte deshalb ihr vorläufiger Charakter berücksichtigt werden.

Abweichungen zwischen Summen und addierten Einzelwerten ergeben sich aus dem Runden von Einzelwerten. Abweichungen zwischen aufsummierten Monatswerten und dem Jahresergebnis erklären sich zudem aus nachträglichen Änderungen zum Bebauungsplan (sog. Tekturen), die zur Jahresaufbereitung eingearbeitet werden. Diese Korrekturen können somit nur in der Jahressumme und nicht in den einzelnen Monaten bzw. Vierteljahren ausgewiesen werden.

Baumaßnahmen an bestehenden Gebäuden können zur Verringerung der Anzahl der Wohnungen, Wohnräume bzw. der Wohn- oder Nutzfläche führen. Dadurch können in den Tabellen auch negative Werte stehen.

### Ausgewählte Begriffe

Erhebungseinheit ist das Gebäude bzw. die Baumaßnahme an einem bestehenden Gebäude. Unter der Errichtung neuer Gebäude werden Neu- und Wiederaufbauten verstanden. Als Wiederaufbau gilt der Aufbau zerstörter oder abgerissener Gebäude ab Oberkante des noch vorhandenen Kellergeschosses. Baumaßnahmen an bestehenden Gebäuden sind bauliche Veränderungen an bereits existierenden Gebäuden durch Umbau-, Ausbau-, Erweiterungs- oder Wiederherstellungsmaßnahmen.

Als Gebäude gelten gemäß der Systematik der Bauwerke selbstständig benutzbare, überdachte Bauwerke, die auf Dauer errichtet sind, von Menschen betreten werden können und geeignet oder bestimmt sind, dem Schutz von Menschen, Tieren oder Sachen zu dienen. Dabei kommt es nicht auf die Umschließung durch Wände an; die Überdachung allein ist ausreichend. Gebäude im Sinne der Systematik sind auch selbstständig benutzbare unterirdische Bauwerke, wie z. B. unterirdische Krankenhäuser, Ladenzentren und Tiefgaragen.

**Keine Gebäude und damit auch keine Erhebungseinheiten in der Bautätigkeitsstatistik sind behelfsmäßige Nichtwohnbauten und freistehende selbstständige Konstruktionen. Unterkünfte wie z. B. Baracken, Gartenlauben, Behelfsheime u. dgl. werden, wenn sie nur für begrenzte Dauer errichtet und/oder von geringem Wohnwert sind, ebenfalls nicht erfasst; Gleiches gilt für Wohncontainer. Dagegen werden Ferien-, Sommer- und Wochenendhäuser, sofern sie als Gebäude gelten und eine Mindestgröße von 50 m<sup>2</sup> aufweisen, teilweise in die Erhebung einbezogen. Dabei zählen Ferienhäuser, die überwiegend der privaten Nutzung durch den/die Eigentümer/-in dienen, als Wohngebäude. Ferienhäuser, die einem ständig wechselnden Kreis von Gästen gegen Entgelt vorübergehend zur Unterkunft zur Verfügung gestellt werden, sind als Nichtwohngebäude zu**

Ein Bauwerk gilt im Hochbau als Fertigteilbau, wenn überwiegend Module wie auch ganze Räume (beispielsweise Bäder) und/oder geschosshohe oder raumbreite, tragende Fertigteile, z. B. großformatige Wandtafeln, für Fassaden, Außen- oder Innenwände verwendet werden. Bei der Modulbauweise werden ganze Räume inklusive Bodenbelag, Fußbodenheizung, Elektroverkabelung sowie fertiger Fassade industriell vorgefertigt. Vor Ort werden sie beispielsweise zu mehrgeschossigen Gebäuden gestapelt oder nur einzelne Räume wie Badzellen als Module eingebaut. Module können nach dem Baukastenprinzip zusammengesetzt werden. Hierbei ist notwendig, dass der überwiegende Teil der tragenden Konstruktion (gemessen am Rauminhalt) aus Fertigteilen besteht. Für die Beurteilung „überwiegend“ sind die meist konventionell errichteten Fundamente oder Kellergeschosse mit zu berücksichtigen. Als konventionelle Bauten gelten Bauvorhaben, die nicht aus Fertigteilen im obigen Sinne zusammengefügt sind.

Wohngebäude sind Gebäude, die mindestens zur Hälfte (gemessen am Anteil der Wohnfläche an der Nutzungsfläche gemäß DIN 277) Wohnzwecken dienen. Zu den Wohngebäuden zählen auch Ferien-, Sommer- und Wochenendhäuser mit einer Mindestgröße von 50 m<sup>2</sup> Wohnfläche, soweit sie durch den/die Eigentümer/-in überwiegend selbst genutzt werden. Ferienhäuser, die einem ständig wechselnden Kreis von Gästen gegen Entgelt vorübergehend zur Unterkunft zur Verfügung gestellt werden, sind als Nichtwohngebäude zu erfassen.

Wohngebäude mit Eigentumswohnungen sind Wohngebäude, die Wohneinheiten enthalten, an denen durch Eintragung im Wohnungsgrundbuch Sondereigentum nach den Vorschriften des Wohnungseigentumsgesetzes begründet ist oder werden soll. Entsprechend den Vorschriften des Wohnungseigentumsgesetzes besteht ein Wohngebäude entweder ausschließlich aus Eigentumswohnungen oder es befindet sich überhaupt keine Eigentumswohnung darin. Maßgebend ist die Absicht des Bauherren zum Zeitpunkt der Baugenehmigung. Ein „Wohngebäude mit Eigentumswohnungen“ liegt auch dann vor, wenn der Bauherr beabsichtigt, einen Teil oder alle der im Grundbuch als Eigentumswohnungen nachzuweisenden Wohnungen zu vermieten.

Wohnheime sind Wohngebäude, die primär den Wohnbedürfnissen bestimmter Bevölkerungskreise (z. B. Studenten, Senioren) dienen und Gemeinschaftsräume besitzen. Die Bewohnerinnen/Bewohner von Wohnheimen führen einen eigenen Haushalt. Die Zuordnung eines Gebäudes zu den Wohnheimen oder zu den Anstaltsgebäuden (Nichtwohngebäuden) hängt von der primären Zweckbestimmung des Gebäudes ab. So zählen zu den Wohnheimen (Wohngebäuden) z. B. Studentenheime, Heime für Pflegepersonal, Alten- und Altenwohnheime, Schülerwohnheime und Behindertenheime, bei denen das Wohnen im Vordergrund steht. Dagegen gelten u. a. Altenpflege- und Krankenhäuser, Säuglings-, Erziehungs- und Müttergenesungsheime, Heime von Unterrichtsanstalten sowie Heime für die Eingliederung und Pflege Behinderter als Nichtwohngebäude.

Nichtwohngebäude sind Gebäude, die überwiegend (mindestens zu mehr als der Hälfte der Nutzungsfläche) Nichtwohnzwecken dienen. Zu den Nichtwohngebäuden zählen Anstaltsgebäude, Büro- und Verwaltungsgebäude, landwirtschaftliche Betriebsgebäude, nichtlandwirtschaftliche Betriebsgebäude (wie Fabrikgebäude, Handelsgebäude, Hotels, Ferienhäuser, die einem ständig wechselnden Kreis von Gästen gegen Entgelt zur Unterkunft zur Verfügung gestellt werden) und sonstige Nichtwohngebäude (wie Schulgebäude, Kindertagesstätten, Sporthallen). Bei gemischter Nutzung (z. B. Arztpraxis und Wohnungen) ist nur die Zweckbestimmung anzugeben, die gemessen an der zurechenbaren Nutzungsfläche überwiegt (Schwerpunkt).

Haustyp des Wohngebäudes: Ein Einzelhaus ist ein einzelnes, freistehendes Wohngebäude. Es kann auch aus mehreren Gebäudeteilen bestehen. Ein Einzelhaus kann ein Ein-, Zwei- oder Mehrfamilienhaus sein. Ein Doppelhaus besteht aus zwei Wand an Wand gebauten Wohngebäuden, die durch massive und vom Keller bis zum Dach reichende Wände (Brandmauern) getrennt sind. Diese Gebäude können Ein-, Zwei- oder Mehrfamilienhäuser sein. Ein gereihtes Haus ist ein Wohngebäude, das mit mindestens zwei anderen Gebäuden aneinander gebaut ist, unabhängig davon, ob es sich dabei um Ein- oder Mehrfamilienhäuser handelt. Die Gebäude müssen nicht baugleich sein, sie können auch seitlich oder in der Höhe versetzt sein. Reiheneckhäuser zählen auch hierzu. Wohngebäude, die sich nicht in die vorgegebene Typisierung einordnen lassen, sind der Gruppe „Sonstiger Haustyp“ zuzurechnen (z. B. terrassenförmige Wohnhügel).

Überwiegend verwendeter Baustoff ist derjenige, der bei der Erstellung der tragenden Konstruktion des Gebäudes überwiegend Verwendung findet.

Bei der Angabe zur verwendeten Energie für die Heizung wird unterschieden in primäre und sekundäre Energie. Als primäre Energie gilt die bezogen auf den Energieanteil überwiegende Energiequelle, als sekundäre Energie die weitere, nachrangig eingesetzte Energiequelle. Bei mehr als zwei Energiequellen werden nur die beiden überwiegend genutzten Quellen entsprechend ihres Anteils (primär/sekundär) angegeben. Die Angabe zur sekundären Heizenergie ist nur erforderlich, wenn mindestens eine weitere Energie für die Beheizung eingesetzt wird. Für Gebäude, die aufgrund ihrer guten Wärmedämmung nicht über ein klassisches Heizsystem, sondern nur über Lüftungsanlagen verfügen (z. B. Passivhäuser oder Plus-Energie-Häuser), ist bei der primär verwendeten Heizenergie „keine“ angegeben.

Bei Beheizung durch eine Wärmepumpe ist die Art der hierzu überwiegend genutzten Wärmequelle anzugeben. Unterschieden werden die Wärmequellen Erde (Geothermie), Luft (Aerothermie) und Wasser (Hydrothermie), wo-bei die Thermiearten Aerothermie und Hydrothermie im Erhebungsbogen für Baugenehmigungen unter dem Oberbegriff Umweltthermie zusammengefasst werden. Wenn die Wärmepumpe überwiegend andere Wärmequellen nutzt (wie z. B. Abwärme oder Solarwärme), ist Sonstige Energie anzugeben. Sofern Tiefengeothermie über ein Fernwärmenetz genutzt wird, ist Fernwärme anzugeben. Solarthermie ist die durch Nutzung der Solarstrahlung technisch nutzbar gemachte Wärme für Warmwasser und ggf. auch Heizung. Holz umfasst auch z. B. Holzpellets. Biogas/Biomethan ist das Umwandlungsprodukt aus fester oder flüssiger Biomasse. Gas umfasst auch Erdgas mit Beimischungen von Biogas in Erdgasqualität (Biomethan). Ist die ausschließliche Nutzung von Biomethan oder anderem Biogas vorgesehen, ist die Position Biogas/Biomethan auszuwählen. Andere Formen der Wärmeengewinnung aus Biomasse sind unter die Position Sonstige Biomasse zu subsumieren. Der Kategorie Sonstige Energie sind alle verbleibenden Energiearten zuzuordnen (wie z. B. auch Koks/Kohle und Briketts).

Der Rauminhalt von Bauwerken ist das von den äußeren Begrenzungsflächen eines Gebäudes eingeschlossene Volumen (Bruttorauminhalt), d. h. das Produkt aus der überbauten Fläche und der anzusetzenden Höhe, inklusive des Rauminhalts der Konstruktion (DIN 277 Teil 1, in der jeweils gültigen Fassung).

Vollgeschosse sind Geschosse im Sinne der in den Landesbauordnungen festgelegten Definitionen (siehe § 20 Absatz 1 BauNVO). Kellergeschosse und Dachgeschosse gelten i. d. R. nicht als Vollgeschosse.

Als Nutzfläche im Sinne der Bautätigkeitsstatistik gilt die Fläche, die sich ergibt, wenn von der Nutzungsfläche nach DIN 277 die Wohnfläche abgezogen wird. Die Nutzungsfläche ist derjenige Teil der Netto-Grundfläche, der der Nutzung des Bauwerkes aufgrund seiner Zweckbestimmung dient. Nicht zur Nutzungsfläche gehören die technische Funktionsfläche (Fläche der Räume für betriebstechnische Anlagen) sowie die Verkehrsfläche (Flächen zur Verkehrserschließung und -sicherung, wie z. B. Flure, Hallen, Treppen, Aufzugschächte usw.).

Die Wohnfläche (zu berechnen nach der Wohnflächenverordnung (WoFIV) vom 25. November 2003, in der jeweils aktuellen Fassung) umfasst die Grundflächen der Räume, die ausschließlich zu dieser Wohnung gehören, also die Flächen von Wohn- und Schlafräumen, Küchen und Nebenräumen (z. B. Dielen, Abstellräume und Bäder) innerhalb der Wohnung. Die Wohnfläche eines Wohnheims umfasst die Grundflächen der Räume, die zur alleinigen und gemeinschaftlichen Nutzung durch die Bewohnerinnen/Bewohner bestimmt sind. Zur Wohnfläche gehören auch die Grundflächen von Wintergärten, Schwimmbädern und ähnlichen nach allen Seiten geschlossenen Räumen sowie von Balkonen, Loggien, Dachgärten und Terrassen, wenn sie ausschließlich zu der Wohnung oder dem Wohnheim gehören. Nicht zur Wohnfläche (und somit zur Nutzfläche) zählen die Grundflächen von Zubehörräumen (z. B. Kellerräumen, Abstellräumen außerhalb der Wohnung, Waschküchen, Bodenräumen, Trockenräumen, Heizungsräumen und Garagen).

Unter einer Wohnung sind nach außen abgeschlossene, zu Wohnzwecken bestimmte, in der Regel zusammenliegende Räume zu verstehen, die die Führung eines eigenen Haushalts ermöglichen. Wohnungen haben einen eigenen Eingang unmittelbar vom Freien, von einem Treppenhaus oder einem Vorraum. Zur Wohnung können aber auch außerhalb des eigentlichen Wohnungsabschlusses liegende, zu Wohnzwecken ausgebaute Keller- oder Bodenräume (z. B. Mansarden) gehören.

Die Zahl der Räume umfasst alle Wohn-, Ess- und Schlafzimmer und andere separate Räume (z. B. bewohnbare Keller- und Bodenräume) von mindestens 6 m<sup>2</sup> Größe sowie abgeschlossene Küchen unabhängig von deren Größe. Bad, Toilette, Flur und Wirtschaftsräume werden grundsätzlich nicht mitgezählt. Ein Wohnzimmer mit einer Essecke, Schlaf- oder Kochnische ist als ein Raum zu zählen. Dementsprechend bestehen Wohnungen, in denen es keine bauliche Trennung der einzelnen Wohnbereiche gibt (z. B. "Loftwohnungen") aus nur einem Raum.

Veranschlagte Kosten des Bauwerkes sind die Kosten des Bauwerkes gemäß DIN 276 (in der jeweils gültigen Fassung) als Summe der Kostengruppen 300 und 400. Baukosten im Sinne der Bautätigkeitsstatistik sind somit die Kosten der Baukonstruktionen (einschließlich Erdarbeiten und baukonstruktive Einbauten) sowie die Kosten der technischen Anlagen. Kosten für nicht fest verbundene Einbauten, die nicht Bestandteil des Bauwerks sind, wie Großrechenanlagen oder industrielle Produktionsanlagen, sind nicht einzubeziehen. Die Umsatzsteuer ist in den veranschlagten Kosten enthalten.

Abb. 1  
**Genehmigte Wohnungen in Bayern seit Januar 2018**

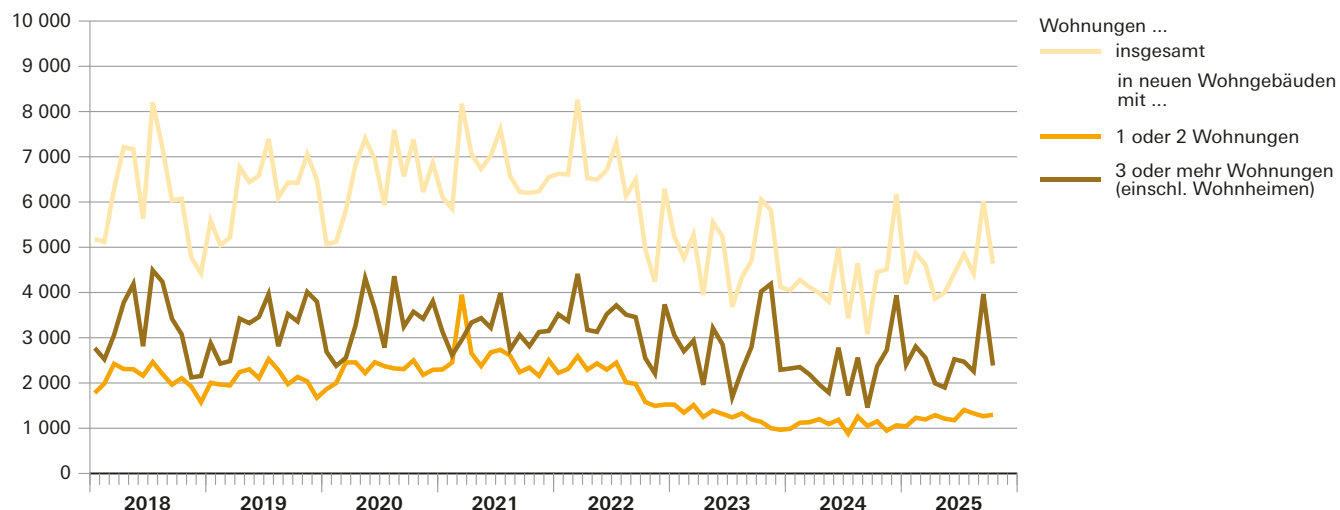


Abb. 2  
**Genehmigte Wohnungen in den Regierungsbezirken in Bayern von Januar bis Oktober 2025**  
 Veränderung gegenüber dem Vergleichszeitraum des Vorjahres in Prozent

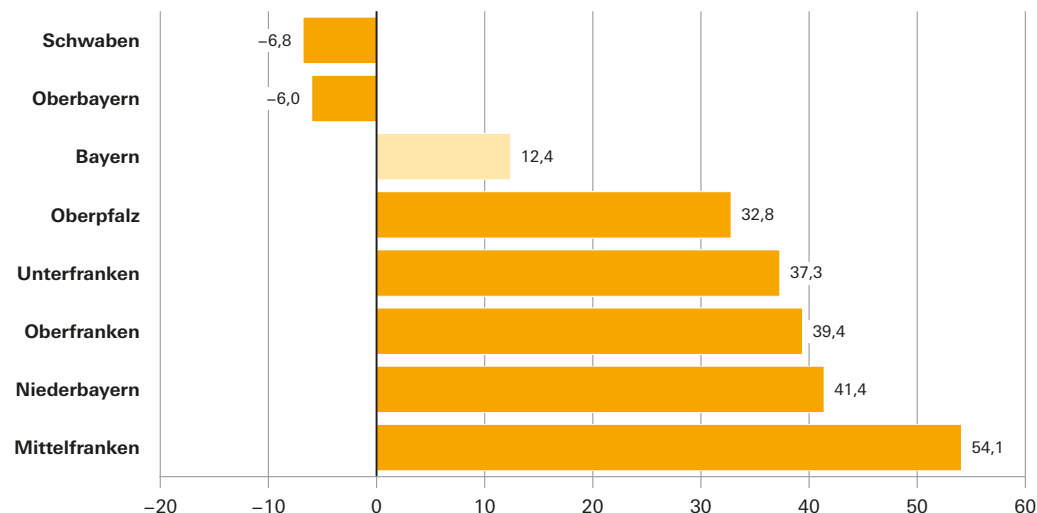


Abb. 3  
**Genehmigte neue Nichtwohngebäude in Bayern von Januar bis Oktober 2025**  
 Veränderung gegenüber dem Vergleichszeitraum des Vorjahres in Prozent

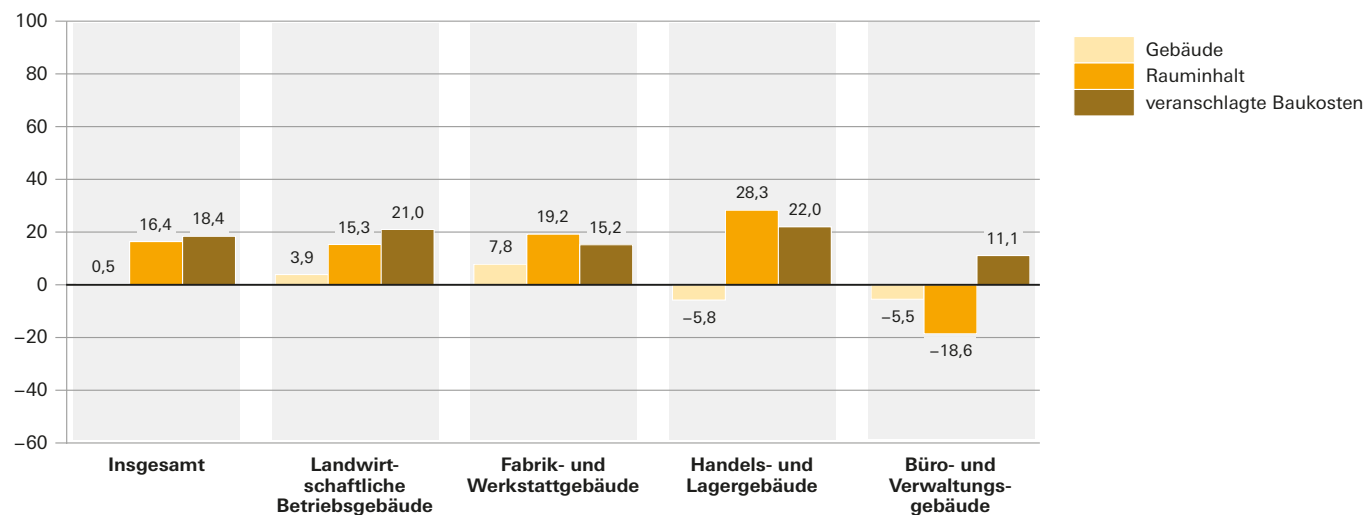




Abb. 4

## Genehmigte Wohnungen in den kreisfreien Städten und Landkreisen in Bayern von Januar bis Oktober 2025

Veränderung gegenüber dem Vergleichszeitraum des Vorjahres in Prozent

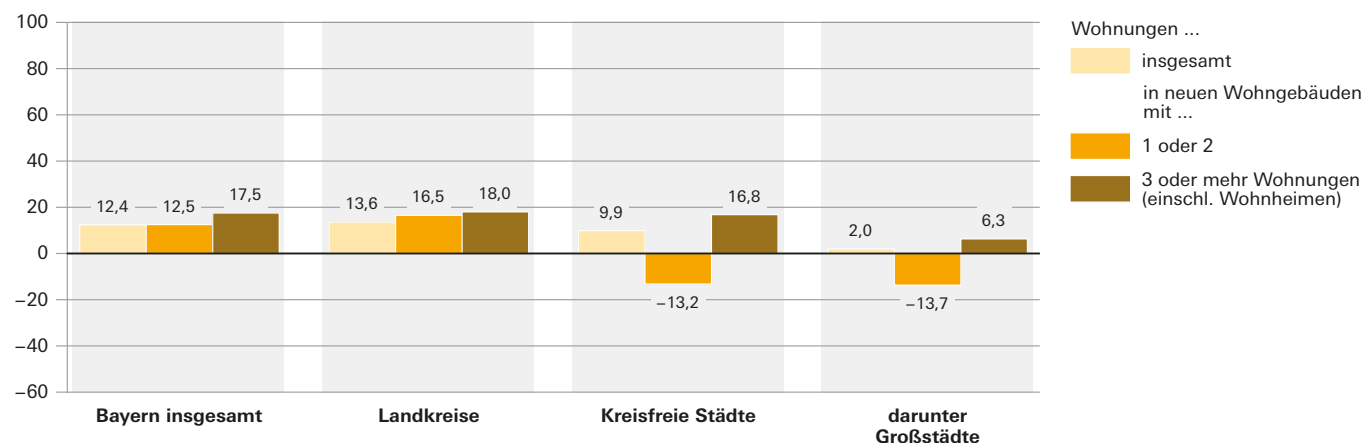


Abb. 5

## Genehmigte Wohnungen in neuen Wohngebäuden je 10 000 Einwohner in Bayern von Januar bis Oktober 2025

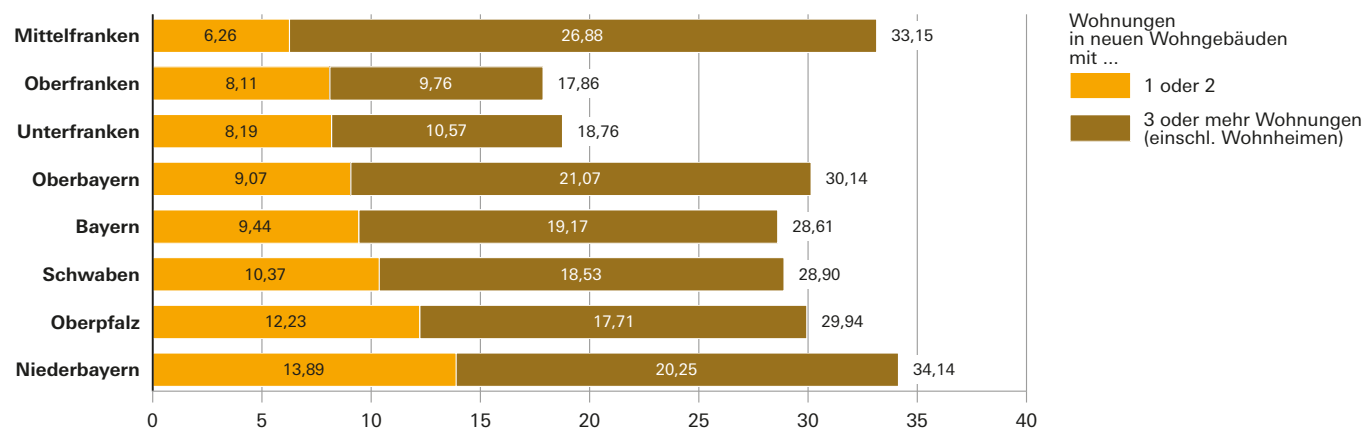
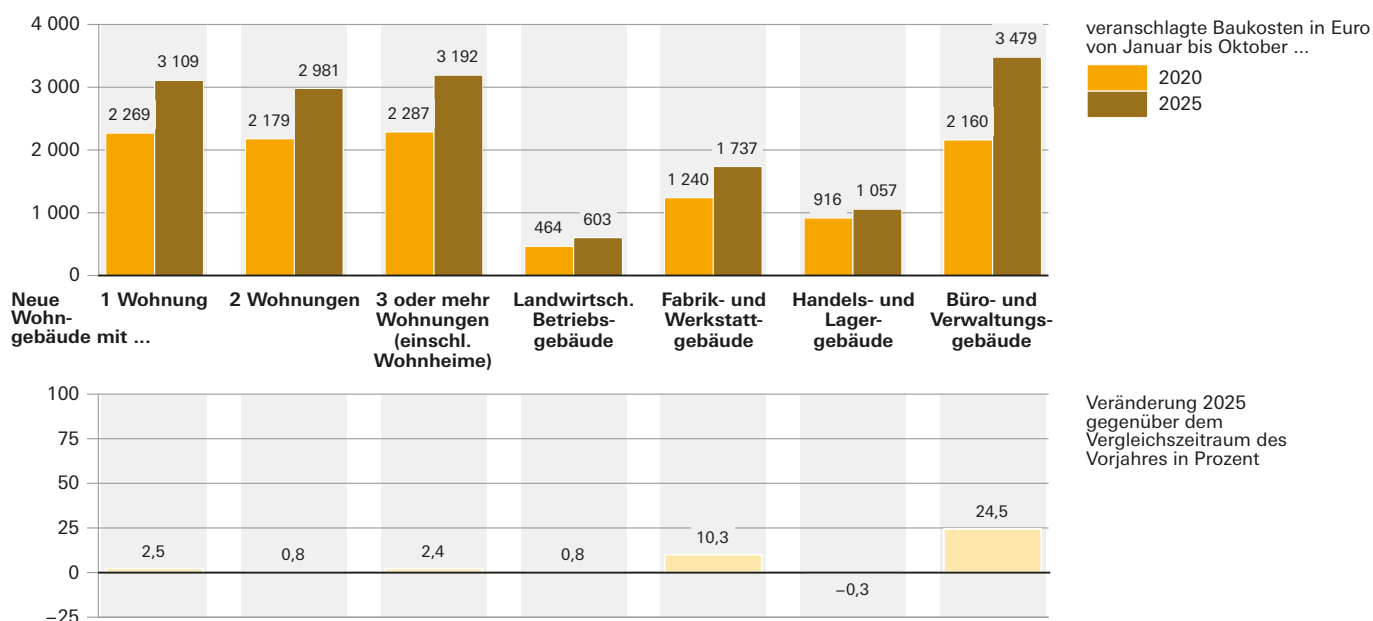


Abb. 6

## Veranschlagte Baukosten je m<sup>2</sup> Wohn- bzw. Nutzfläche im Neubau in Bayern von Januar bis Oktober 2020 und 2025



# 1. Baugenehmigungen in Bayern seit 1980

Berichtszeitraum1)2)	Errichtung neuer Gebäude								Wohnungen ins- gesamt3)
	Wohnbau				Nichtwohnbau				
	Gebäude	Rauminhalt	Wohnungen	Veranschlagte Kosten der Bauwerke4)	Gebäude	Rauminhalt	Nutzfläche	Veranschlagte Kosten der Bauwerke4)	
1980 .....	42 566	50 413	73 417	6 827 827	11 360	42 724	72 524	3 799 500	78 718
1981 .....	37 272	46 050	70 107	6 772 884	10 417	35 868	60 322	3 441 718	75 876
1982 .....	31 503	40 525	64 146	6 405 406	10 028	36 050	61 071	3 855 039	70 241
1983 .....	37 764	48 904	81 866	8 100 298	12 113	40 092	68 836	4 079 289	88 555
1984 .....	31 008	39 885	68 817	6 792 378	9 556	34 241	55 451	3 381 131	74 460
1985 .....	27 221	33 478	55 421	5 783 277	9 902	35 130	57 959	3 708 322	61 026
1986 .....	27 710	31 981	49 556	5 553 623	9 981	39 286	64 529	4 276 282	54 466
1987 .....	27 342	31 461	46 778	5 520 504	10 368	39 422	63 623	4 058 230	51 004
1988 .....	29 932	34 521	51 349	6 154 538	11 163	41 147	67 438	4 637 392	56 256
1989 .....	31 595	38 472	59 472	6 986 363	11 383	43 889	72 318	4 894 633	65 475
1990 .....	35 952	46 716	76 581	8 763 791	12 004	45 546	74 233	5 376 050	86 316
1991 .....	34 552	46 538	77 999	9 177 417	12 176	52 237	83 570	6 439 827	87 792
1992 .....	39 058	55 413	95 884	11 693 365	11 953	47 214	78 490	6 510 591	107 204
1993 .....	43 469	62 914	110 080	14 051 106	12 003	44 873	72 831	6 528 672	122 865
1994 .....	44 728	65 642	115 754	15 328 241	11 517	46 375	76 397	7 026 881	127 598
1995 .....	35 042	48 876	81 871	11 637 840	11 142	48 228	75 253	7 255 566	92 272
1996 .....	35 931	45 740	69 308	10 962 664	10 663	41 931	65 730	5 585 679	78 654
1997 .....	35 772	43 890	64 297	10 272 471	11 169	42 014	66 835	5 378 766	73 567
1998 .....	40 148	47 558	68 745	10 980 529	12 192	49 462	78 080	5 919 860	78 359
1999 .....	39 168	45 674	65 840	10 572 695	10 477	51 434	80 688	6 270 203	74 777
2000 .....	33 124	38 461	55 372	8 983 497	10 187	46 184	75 709	5 753 671	63 163
2001 .....	29 609	34 578	49 588	8 109 415	9 072	50 103	80 871	6 643 446	56 161
2002 .....	30 040	33 948	47 256	8 079 298	8 308	44 977	69 385	6 152 051	53 225
2003 .....	36 130	40 918	54 673	9 627 081	7 898	40 503	62 357	4 632 453	62 645
2004 .....	31 255	35 901	50 189	8 518 789	7 803	36 761	56 717	4 293 700	57 721
2005 .....	25 510	29 839	43 254	7 160 738	7 375	35 516	54 602	4 168 851	49 712
2006 .....	27 896	32 427	46 188	7 820 357	8 561	42 457	66 278	4 915 995	53 057
2007 .....	18 537	21 752	31 771	5 345 086	8 019	48 907	72 068	5 376 179	36 859
2008 .....	17 203	21 138	30 728	5 353 426	8 564	50 763	74 163	5 395 346	35 053
2009 .....	18 136	22 133	31 621	5 701 553	8 596	46 509	69 543	6 257 727	35 639
2010 .....	20 980	25 299	37 962	6 811 771	9 733	49 407	70 914	5 519 497	42 416
2011 .....	24 159	30 278	45 847	8 610 161	9 776	53 520	79 021	7 185 108	52 010
2012 .....	22 814	29 550	47 041	8 581 795	8 708	50 282	72 706	6 824 902	52 930
2013 .....	23 764	31 223	49 513	9 274 109	8 505	51 204	74 355	6 707 580	55 972
2014 .....	23 943	31 755	51 315	9 807 293	7 978	48 468	69 125	6 591 050	58 783
2015 .....	25 393	33 262	52 945	10 784 557	7 778	48 293	70 870	7 365 768	62 157
2016 .....	26 855	37 407	64 966	12 682 461	8 038	49 440	73 190	8 113 990	74 598
2017 .....	27 246	37 905	64 524	13 468 652	7 929	53 317	78 931	9 146 281	74 990
2018 .....	26 794	37 671	63 616	14 011 382	7 958	57 535	82 355	10 423 184	73 140
2019 .....	26 706	38 629	64 710	14 840 142	7 217	48 100	71 704	9 341 129	75 540
2020 .....	28 134	39 121	67 494	15 693 249	7 738	55 730	79 419	11 195 894	77 778
2021 .....	30 459	42 378	68 559	17 893 030	8 387	55 761	78 535	10 761 506	80 344
2022 .....	25 572	38 405	65 312	17 431 993	7 173	50 434	68 147	11 099 135	76 633
2023 .....	16 404	26 763	49 198	13 587 077	6 501	45 710	61 855	11 397 431	58 732
2024 .....	13 892	22 489	41 242	12 132 462	6 011	41 850	57 731	10 490 349	51 513
2021 1. Vj. ....	8 394	11 105	17 406	4 640 132	1 881	12 378	18 330	2 480 210	20 134
2. Vj. ....	7 577	10 724	17 698	4 492 125	2 230	14 046	20 452	2 647 783	20 817
3. Vj. ....	7 539	10 606	17 366	4 435 019	2 352	16 367	22 352	3 110 351	20 405
4. Vj. ....	6 949	9 943	16 089	4 325 754	1 924	12 970	17 401	2 523 162	18 988
2022 1. Vj. ....	7 095	10 645	18 424	4 658 590	1 799	11 930	16 399	2 458 125	21 493
2. Vj. ....	6 976	10 154	16 841	4 546 175	1 828	14 997	18 775	3 239 377	19 728
3. Vj. ....	6 613	9 974	16 960	4 665 937	2 027	13 840	19 894	3 400 716	19 930
4. Vj. ....	4 888	7 632	13 087	3 561 291	1 519	9 667	13 079	2 000 917	15 482
2023 1. Vj. ....	4 704	7 253	13 080	3 632 812	1 557	12 259	15 897	2 851 864	15 277
2. Vj. ....	4 236	6 792	11 978	3 386 678	1 670	10 078	14 013	2 312 627	14 737
3. Vj. ....	3 930	6 039	10 526	3 082 120	1 741	12 172	16 608	3 174 992	12 726
4. Vj. ....	3 534	6 679	13 614	3 485 467	1 533	11 201	15 337	3 057 948	15 992
2024 1. Vj. ....	3 399	5 544	10 101	2 955 724	1 436	10 237	14 514	2 593 803	12 448
2. Vj. ....	3 643	5 712	10 018	3 029 875	1 656	11 047	15 406	2 795 156	12 772
3. Vj. ....	3 311	4 997	8 926	2 725 865	1 458	9 954	13 398	2 503 075	11 159
4. Vj. ....	3 539	6 236	12 197	3 420 998	1 461	10 612	14 413	2 598 315	15 134
2025 1. Vj. ....	3 733	5 952	11 232	3 133 048	1 349	12 218	15 351	2 653 203	13 666
2. Vj. ....	3 853	5 761	10 093	3 089 869	1 493	10 545	14 210	3 208 267	12 293
3. Vj. ....	4 307	6 723	12 691	3 789 186	1 696	13 321	18 212	3 388 287	15 278
4. Vj. ....									

1) Ab Berichtsjahr 2012 werden die "Sonstigen Wohneinheiten" als Wohnungen erfasst. - 2) Die Differenz zwischen der Summierung der Monatszahlen bzw. Quartalszahlen zum Jahresergebnis entsteht durch die Einbeziehung der Tektoren, die nachträgliche Bauänderungen berücksichtigen. - 3) In Wohn- und Nichtwohngebäuden einschl. Baumaßnahmen an bestehenden Gebäuden. - 4) Im Vergleich zu früheren Veröffentlichungen feststellbare Abweichungen im Ergebnisausschnitt resultieren aus einer nachträglichen maschinellen Umsetzung der gemeldeten DM-Beträge in Euro-Werte in den Einzeldatensätzen.

## 2. Baugenehmigungen in Bayern seit 2021 nach Monaten

Berichtszeitraum1)	Errichtung neuer Gebäude								Wohnungen ins- gesamt2)
	Wohnbau				Nichtwohnbau				
	Gebäude	Rauminhalt	Wohnungen	Veranschlagte Kosten der Bauwerke	Gebäude	Rauminhalt	Nutzfläche	Veranschlagte Kosten der Bauwerke	
	Anzahl	1 000 m³	Anzahl	1 000 €	Anzahl	1 000 m³	100 m²	1 000 €	
2021 Januar .....	2 291	3 229	5 432	1 383 257	527	3 132	4 360	526 066	6 107
Februar .....	2 384	3 216	5 068	1 349 952	601	4 795	6 639	1 051 742	5 855
März .....	3 719	4 660	6 906	1 906 923	753	4 451	7 331	902 402	8 172
April .....	2 593	3 673	5 991	1 513 278	714	3 865	5 894	924 811	7 059
Mai .....	2 355	3 428	5 809	1 453 559	790	5 054	7 298	871 552	6 730
Juni .....	2 629	3 624	5 898	1 525 288	726	5 127	7 260	851 420	7 028
Juli .....	2 713	3 955	6 721	1 637 105	784	4 207	6 178	812 502	7 610
August .....	2 577	3 406	5 342	1 423 070	802	6 535	7 919	1 043 268	6 572
September ..	2 249	3 246	5 303	1 374 844	766	5 624	8 255	1 254 581	6 223
Oktober .....	2 333	3 308	5 153	1 423 333	704	4 565	6 397	962 688	6 200
November ...	2 152	3 101	5 283	1 358 632	605	4 561	5 839	865 488	6 237
Dezember ...	2 464	3 534	5 653	1 543 789	615	3 843	5 165	694 986	6 551
2022 Januar .....	2 216	3 291	5 741	1 368 999	555	3 557	5 264	870 890	6 624
Februar .....	2 272	3 419	5 679	1 501 235	574	4 186	5 580	776 727	6 609
März .....	2 607	3 935	7 004	1 788 356	670	4 188	5 555	810 508	8 260
April .....	2 244	3 256	5 466	1 435 068	545	5 281	6 407	1 023 910	6 529
Mai .....	2 430	3 395	5 562	1 537 585	679	4 156	5 515	1 223 995	6 494
Juni .....	2 302	3 503	5 813	1 573 522	604	5 560	6 853	991 472	6 705
Juli .....	2 472	3 657	6 165	1 677 256	676	5 515	7 413	1 125 040	7 304
August .....	2 077	3 164	5 361	1 518 940	572	4 025	6 105	1 106 728	6 133
September ..	2 064	3 154	5 434	1 469 741	779	4 300	6 375	1 168 948	6 493
Oktober .....	1 643	2 457	4 128	1 133 807	537	2 894	3 899	475 886	4 953
November ...	1 562	2 245	3 700	1 063 840	475	3 218	4 343	699 221	4 235
Dezember ...	1 683	2 930	5 259	1 363 644	507	3 554	4 837	825 810	6 294
2023 Januar .....	1 626	2 497	4 583	1 246 103	498	3 672	5 469	1 003 197	5 240
Februar .....	1 432	2 270	4 046	1 140 469	480	4 922	5 129	1 050 001	4 758
März .....	1 646	2 485	4 451	1 246 240	579	3 665	5 299	798 666	5 279
April .....	1 283	1 855	3 209	907 142	451	2 530	3 683	541 792	3 947
Mai .....	1 519	2 585	4 602	1 277 499	621	4 276	5 779	1 019 609	5 554
Juni .....	1 434	2 351	4 167	1 202 037	598	3 273	4 552	751 226	5 236
Juli .....	1 268	1 747	2 926	871 197	574	4 398	5 374	876 276	3 683
August .....	1 385	2 119	3 607	1 103 954	633	3 974	5 971	1 190 607	4 336
September ..	1 277	2 173	3 993	1 106 969	534	3 800	5 264	1 108 109	4 707
Oktober .....	1 254	2 410	5 165	1 230 263	558	3 758	5 112	997 269	6 051
November ...	1 218	2 440	5 191	1 303 417	543	3 748	5 251	923 508	5 823
Dezember ...	1 062	1 829	3 258	951 787	432	3 695	4 974	1 137 171	4 118
2024 Januar .....	1 020	1 742	3 307	963 718	450	2 444	3 779	709 848	4 048
Februar .....	1 171	1 941	3 473	1 038 956	464	4 547	5 832	948 541	4 280
März .....	1 208	1 862	3 321	953 050	522	3 245	4 904	935 414	4 120
April .....	1 232	1 854	3 170	934 277	561	4 078	5 131	963 164	3 991
Mai .....	1 129	1 712	2 879	905 365	526	3 198	4 354	743 417	3 798
Juni .....	1 282	2 146	3 969	1 190 233	569	3 772	5 921	1 088 575	4 983
Juli .....	911	1 488	2 602	808 686	408	2 599	3 477	550 676	3 430
August .....	1 310	2 061	3 819	1 116 920	583	3 668	5 183	1 210 174	4 649
September ..	1 090	1 448	2 505	800 259	467	3 687	4 738	742 225	3 080
Oktober .....	1 263	1 915	3 520	1 028 340	560	3 467	4 916	933 709	4 447
November ...	1 053	1 907	3 675	1 070 301	486	3 737	5 027	818 681	4 514
Dezember ...	1 223	2 415	5 002	1 322 357	415	3 408	4 469	845 925	6 173
2025 Januar .....	1 099	1 702	3 442	881 077	403	3 667	4 534	671 929	4 186
Februar .....	1 318	2 107	4 036	1 133 067	497	4 829	6 131	992 359	4 864
März .....	1 316	2 143	3 754	1 118 904	449	3 722	4 686	988 915	4 616
April .....	1 348	1 927	3 281	1 055 673	505	3 531	4 690	1 271 156	3 862
Mai .....	1 254	1 828	3 111	973 923	497	2 221	3 339	725 443	4 002
Juni .....	1 251	2 007	3 701	1 060 273	491	4 793	6 181	1 211 668	4 429
Juli .....	1 506	2 245	3 875	1 230 879	559	3 533	4 799	796 362	4 843
August .....	1 417	2 069	3 584	1 142 948	585	6 503	8 667	1 652 691	4 417
September ..	1 384	2 410	5 232	1 415 359	552	3 285	4 745	939 234	6 018
Oktober .....	1 356	2 035	3 684	1 154 873	599	4 329	6 297	1 203 961	4 636
November ...									
Dezember ...									

1) Die Differenz zwischen der Summierung der Monatszahlen bzw. Quartalszahlen zum Jahresergebnis entsteht durch die Einbeziehung der Tekturen, die nachträgliche Bauänderungen berücksichtigen. - 2) In Wohn- und Nichtwohngebäuden einschl. Baumaßnahmen an bestehenden Gebäuden.

### 3. Baugenehmigungen für Wohn- und Nichtwohngebäude

Lfd. Nr.	Gebäudeart Bauherr	Errichtung neuer				
		Gebäude	Rauminhalt	Nutzfläche	Wohnungen	
					insgesamt	Wohnfläche
					Anzahl	100 m²

#### Wohnbau

1	Wohngebäude mit 1 Wohnung .....	1 030	976	538	1 030	1 694
2	Wohngebäude mit 2 Wohnungen .....	134	184	96	268	316
3	Wohngebäude mit 3 oder mehr Wohnungen .....	188	843	335	2 199	1 557
4	Wohnheime .....	4	33	18	187	46
<b>5</b>	<b>Wohngebäude insgesamt .....</b>	<b>1 356</b>	<b>2 035</b>	<b>988</b>	<b>3 684</b>	<b>3 614</b>
6	darunter mit Eigentumswohnungen .....	80	305	150	759	553
7	im Freistellungs- bzw. Zustimmungsverfahren <sup>2)</sup> .....	235	245	133	337	432
Von den Wohngebäuden entfielen auf:						
8	Öffentliche Bauherren .....	5	23	12	65	38
9	Unternehmen .....	261	773	303	1 988	1 422
10	davon Wohnungsunternehmen .....	229	666	260	1 792	1 262
11	Immobilienfonds .....	1	25	5	76	49
12	sonstige Unternehmen .....	31	82	38	120	111
13	Private Haushalte .....	1 089	1 230	673	1 605	2 134
14	Organisationen ohne Erwerbszweck .....	1	10	0	26	20

#### Nichtwohnbau

15	Anstaltsgebäude .....	1	15	23	26	15
16	Büro- und Verwaltungsgebäude .....	31	538	894	1	1
17	Landwirtschaftliche Betriebsgebäude .....	259	1 368	2 019	7	9
18	Nichtlandwirtschaftliche Betriebsgebäude .....	271	1 954	2 613	21	24
19	darunter Fabrik- und Werkstattgebäude .....	60	553	650	4	6
20	Handels- und Lagergebäude .....	123	1 127	1 373	12	12
21	Hotels und Gaststätten .....	9	35	72	4	3
22	Sonstige Nichtwohngebäude .....	37	454	747	4	4
<b>23</b>	<b>Nichtwohngebäude insgesamt .....</b>	<b>599</b>	<b>4 329</b>	<b>6 297</b>	<b>59</b>	<b>54</b>
24	darunter im Freistellungs- bzw. Zustimmungsverfahren <sup>2)</sup> .....	41	320	443	2	3
Von den Nichtwohngebäuden entfielen auf:						
25	Öffentliche Bauherren .....	35	308	446	-	-
26	Unternehmen .....	426	3 725	5 347	44	37
27	davon Land- und Forstwirtschaft, Tierhaltung, Fischerei .....	241	1 323	1 951	4	5
28	Produzierendes Gewerbe .....	72	595	718	1	2
29	Handel, Kreditinstitute und Versicherungsgewerbe, Dienstleistungen, Verkehr und Nachrichtenübermittlung, Wohnungsunternehmen und Immobilienfonds .....	113	1 807	2 678	39	30
30	Private Haushalte .....	126	251	421	15	17
31	Organisationen ohne Erwerbszweck .....	12	46	82	-	-

<sup>1)</sup> Einschl. Küchen. - <sup>2)</sup> Genehmigungsfreistellung nach Artikel 58 bzw. bauaufsichtliche Zustimmung nach Artikel 73 der Bayerischen Bauordnung (BayBO).

# in Bayern im Oktober 2025 nach Gebäudearten und Bauherren

Gebäude		Alle Baumaßnahmen						Lfd. Nr.
Wohnräume1)	Veranschlagte Kosten der Bauwerke	Gebäude/ Baumaßnahmen	Nutzfläche	Wohnungen		Wohnräume1)	Veranschlagte Kosten der Bauwerke	
				insgesamt	Wohnfläche			
Anzahl	1 000 €	Anzahl	100 m²	Anzahl	100 m²	Anzahl	1 000 €	

## Wohnbau

5 894	520 058	X	X	X	X	X	X	1
1 131	93 487	X	X	X	X	X	X	2
5 844	519 177	X	X	X	X	X	X	3
205	22 151	8	- 55	356	98	393	44 164	4
<b>13 074</b>	<b>1 154 873</b>	<b>2 221</b>	<b>667</b>	<b>4 614</b>	<b>4 386</b>	<b>15 782</b>	<b>1 392 554</b>	<b>5</b>
2 130	170 301	166	60	976	691	2 587	208 368	6
1 602	129 526	287	131	361	452	1 689	135 732	7
149	17 100	9	9	70	42	165	20 061	8
5 273	476 412	348	129	2 429	1 670	6 167	549 885	9
4 713	419 372	289	144	2 121	1 454	5 411	477 192	10
162	19 448	1	5	76	49	162	19 448	11
398	37 592	58	- 20	232	167	594	53 245	12
7 575	655 456	1 859	527	2 086	2 654	9 363	815 282	13
77	5 905	5	1	29	20	87	7 326	14

## Nichtwohnbau

45	8 469	4	25	26	15	45	8 915	15
2	312 533	67	920	- 3	- 10	- 32	335 155	16
37	133 364	332	2 243	12	17	64	153 003	17
84	379 895	413	2 799	- 28	4	- 41	451 682	18
18	113 443	96	744	10	15	48	150 705	19
45	165 263	181	1 390	19	18	65	178 043	20
14	18 273	40	123	- 58	- 30	- 157	31 408	21
16	369 700	81	806	15	8	32	428 990	22
<b>184</b>	<b>1 203 961</b>	<b>897</b>	<b>6 793</b>	<b>22</b>	<b>35</b>	<b>68</b>	<b>1 377 745</b>	<b>23</b>
12	189 330	49	451	4	5	22	193 569	24
-	277 186	81	516	4	- 1	- 2	332 985	25
121	845 799	588	5 697	42	33	102	925 087	26
21	127 310	303	2 173	5	7	27	143 315	27
5	121 892	108	801	4	4	17	156 003	28
95	596 597	177	2 723	33	22	58	625 769	29
63	51 869	206	490	- 24	8	- 17	74 894	30
-	29 107	22	90	-	- 5	- 15	44 779	31

#### 4. Baugenehmigungen für Wohn- und Nichtwohngebäude

Schl.- Nr.	Gebiet	Errichtung neuer Wohngebäude							
		insgesamt1)					darunter mit 1 oder 2 Wohnungen		
		Gebäude	Raum- inhalt	Wohn- nungen	Wohn- fläche	Veran- schlagte Kosten	Gebäude	Raum- inhalt	Wohn- nungen
		Anzahl	1 000 m³	Anzahl	100 m²	1 000 €	Anzahl	1 000 m³	Anzahl

##### Zusammenstellung nach Regierungsbezirken

1	Oberbayern .....	511	912	1 853	1 669	587 669	405	418	464	723
2	Niederbayern .....	218	275	352	465	127 045	200	220	225	366
3	Oberpfalz .....	126	210	350	363	98 260	109	107	117	186
4	Oberfranken .....	90	86	117	146	42 478	86	76	92	125
5	Mittelfranken .....	104	129	324	228	77 062	95	81	101	147
6	Unterfranken .....	99	132	220	249	72 310	86	81	94	148
7	Schwaben .....	208	292	468	493	150 049	183	176	205	314
	<b>Bayern</b>	<b>1 356</b>	<b>2 035</b>	<b>3 684</b>	<b>3 614</b>	<b>1 154 873</b>	<b>1 164</b>	<b>1 159</b>	<b>1 298</b>	<b>2 011</b>
	Kreisfreie Städte .....	183	480	1 311	912	342 947	117	100	123	181
	darunter Großstädte3) .....	139	416	1 203	799	305 435	83	66	86	124
	Landkreise .....	1 173	1 555	2 373	2 702	811 926	1 047	1 060	1 175	1 829

##### Regierungsbezirk Oberbayern

###### Kreisfreie Städte

161	Ingolstadt .....	18	24	41	46	14 863	15	13	16	26
162	München .....	82	310	847	601	235 423	39	30	39	55
163	Rosenheim .....	9	23	39	37	17 062	5	6	5	10
	<b>Zusammen</b>	<b>109</b>	<b>357</b>	<b>927</b>	<b>684</b>	<b>267 348</b>	<b>59</b>	<b>49</b>	<b>60</b>	<b>91</b>

###### Landkreise

171	Altötting .....	11	16	16	26	6 777	10	14	10	21
172	Berchtesgadener Land .....	3	3	5	6	1 915	3	3	5	6
173	Bad Tölz-Wolfratshausen .....	25	25	32	47	15 968	25	25	32	47
174	Dachau .....	21	21	32	37	12 937	20	17	20	30
175	Ebersberg .....	3	4	8	6	2 288	2	2	4	4
176	Eichstätt .....	20	18	30	33	9 534	19	16	22	29
177	Erding .....	45	43	52	75	24 266	44	41	48	71
178	Freising .....	22	29	43	54	17 259	18	19	21	35
179	Fürstenfeldbruck .....	29	38	71	67	21 097	22	21	29	39
180	Garmisch-Partenkirchen .....	7	19	28	28	11 285	3	3	3	4
181	Landsberg am Lech .....	11	12	16	18	5 766	9	9	10	15
182	Miesbach .....	5	10	6	16	5 681	5	10	6	16
183	Mühldorf a.Inn .....	20	28	26	41	13 075	19	24	22	37
184	München .....	33	76	218	169	53 161	24	25	27	42
185	Neuburg-Schrobenhausen .....	16	21	23	35	10 146	15	19	18	31
186	Pfaffenhofen a.d.Ilm .....	27	50	127	90	27 073	19	19	21	35
187	Rosenheim .....	35	45	59	72	24 964	30	35	38	54
188	Starnberg .....	15	30	40	47	19 416	12	16	13	29
189	Traunstein .....	27	34	53	62	18 227	23	23	25	39
190	Weilheim-Schongau .....	27	33	41	56	19 486	24	27	30	47
	<b>Zusammen</b>	<b>402</b>	<b>555</b>	<b>926</b>	<b>985</b>	<b>320 321</b>	<b>346</b>	<b>370</b>	<b>404</b>	<b>632</b>
<b>1</b>	<b>Oberbayern .....</b>	<b>511</b>	<b>912</b>	<b>1 853</b>	<b>1 669</b>	<b>587 669</b>	<b>405</b>	<b>418</b>	<b>464</b>	<b>723</b>

1) Einschl. Wohnheime. - 2) Genehmigungsfreistellung nach Artikel 58 bzw. bauaufsichtliche Zustimmung nach Artikel 73 der Bayerischen Bauordnung (BayBO). -

## in Bayern im Oktober nach Kreisen

noch: Errichtung neuer Wohngebäude		Errichtung neuer Nichtwohngebäude					Alle Baumaßnahmen						Schl.- Nr.
darunter mit Eigentumswohnungen		Gebäude	Raum- inhalt	Nutz- fläche	Woh- nungen	Veran- schlagte Kosten	Gebäude/ Baumaß- nahmen	Nutz- fläche	Woh- nungen	darunter im Frei- stellungs- bzw. Zu- stimmungs- verfahren <sup>2)</sup>	Wohn- fläche	Veran- schlagte Kosten	
Gebäude	Woh- nungen												
Anzahl			1 000 m³	100 m²	Anzahl	1 000 €	Anzahl	100 m²	Anzahl		100 m²	1 000 €	

### Zusammenstellung nach Regierungsbezirken

45	415	199	1 462	2 284	40	537 686	1 025	2 732	2 200	111	1 934	1 252 131	1
10	77	113	882	1 063	7	156 744	502	1 243	434	77	552	327 048	2
7	50	70	276	449	1	55 588	301	552	417	56	423	189 746	3
2	18	39	580	787	4	73 457	215	906	184	18	198	144 831	4
5	62	57	601	905	-	285 874	330	923	509	28	378	429 149	5
4	65	38	187	264	2	39 005	236	331	291	32	313	145 327	6
7	72	83	341	545	5	55 607	509	773	601	43	623	282 067	7
<b>80</b>	<b>759</b>	<b>599</b>	<b>4 329</b>	<b>6 297</b>	<b>59</b>	<b>1 203 961</b>	<b>3 118</b>	<b>7 460</b>	<b>4 636</b>	<b>365</b>	<b>4 421</b>	<b>2 770 299</b>	
25	302	62	1 097	1 919	2	545 712	478	2 028	1 718	17	1 143	1 010 353	
23	285	50	846	1 502	2	520 511	347	1 522	1 541	5	985	924 185	
55	457	537	3 232	4 377	57	658 249	2 640	5 432	2 918	348	3 279	1 759 946	

### Regierungsbezirk Oberbayern

2	22	-	-	-	-	-	22	8	47	1	50	15 695	161
19	214	28	451	868	2	267 728	135	908	998	-	668	541 733	162
-	-	2	3	10	-	1 008	16	23	42	-	42	18 998	163
<b>21</b>	<b>236</b>	<b>30</b>	<b>454</b>	<b>878</b>	<b>2</b>	<b>268 736</b>	<b>173</b>	<b>939</b>	<b>1 087</b>	<b>1</b>	<b>759</b>	<b>576 426</b>	
-	-	8	30	34	-	2 777	25	54	21	11	31	12 116	171
-	-	6	97	145	-	73 895	15	146	6	5	6	76 361	172
-	-	12	52	78	29	12 907	59	120	63	11	74	36 032	173
1	12	4	13	18	1	1 306	35	25	38	1	42	15 275	174
-	-	7	45	62	-	4 432	13	65	12	-	9	7 280	175
1	8	13	78	108	1	15 793	44	119	37	5	43	34 885	176
-	-	10	66	105	1	27 690	68	134	62	7	88	56 198	177
-	-	12	79	120	-	40 476	40	136	48	3	58	59 078	178
4	26	3	14	17	1	1 604	47	34	84	10	75	24 715	179
4	25	1	1	1	-	635	15	13	30	-	32	16 065	180
2	6	3	9	15	-	881	19	25	18	10	20	7 971	181
-	-	8	43	59	-	3 926	31	88	10	-	21	14 595	182
1	4	12	73	104	-	7 320	48	133	28	3	45	24 466	183
1	5	3	42	59	-	15 032	65	67	244	1	197	77 529	184
-	-	7	26	42	-	7 274	31	58	26	11	37	19 274	185
3	39	7	15	21	-	1 263	44	51	133	11	98	30 229	186
1	8	21	188	224	2	21 312	86	255	92	7	108	63 105	187
2	21	-	-	-	-	-	28	16	41	1	51	21 629	188
2	17	15	53	77	1	14 953	77	106	63	5	71	40 356	189
2	8	17	86	118	2	15 474	62	149	57	8	69	38 546	190
<b>24</b>	<b>179</b>	<b>169</b>	<b>1 008</b>	<b>1 406</b>	<b>38</b>	<b>268 950</b>	<b>852</b>	<b>1 793</b>	<b>1 113</b>	<b>110</b>	<b>1 175</b>	<b>675 705</b>	
<b>45</b>	<b>415</b>	<b>199</b>	<b>1 462</b>	<b>2 284</b>	<b>40</b>	<b>537 686</b>	<b>1 025</b>	<b>2 732</b>	<b>2 200</b>	<b>111</b>	<b>1 934</b>	<b>1 252 131</b>	<b>1</b>

3) München, Nürnberg, Augsburg, Regensburg, Ingolstadt, Würzburg, Fürth, Erlangen.

# Noch: 4. Baugenehmigungen für Wohn- und Nichtwohngebäude

Schl.-Nr.	Gebiet	Errichtung neuer Wohngebäude							
		insgesamt1)					darunter mit 1 oder 2 Wohnungen		
		Gebäude	Raum-inhalt	Wohn-ungen	Wohn-fläche	Veran-schlagte Kosten	Gebäude	Raum-inhalt	Wohn-ungen
		Anzahl	1 000 m³	Anzahl	100 m²	1 000 €	Anzahl	1 000 m³	Anzahl

## Regierungsbezirk Niederbayern

### Kreisfreie Städte

261	Landshut .....	3	5	4	8	2 602	3	5	4	8
262	Passau .....	3	6	9	11	2 161	2	3	2	4
263	Straubing .....	9	9	14	16	5 365	8	6	8	11
	<b>Zusammen</b>	<b>15</b>	<b>21</b>	<b>27</b>	<b>35</b>	<b>10 128</b>	<b>13</b>	<b>14</b>	<b>14</b>	<b>23</b>

### Landkreise

271	Deggendorf .....	14	18	16	29	8 101	14	18	16	29
272	Freyung-Grafenau .....	30	36	36	58	16 500	30	36	36	58
273	Kelheim .....	25	24	29	45	12 581	24	21	25	39
274	Landshut .....	11	18	25	29	7 560	9	12	10	18
275	Passau .....	59	72	98	118	32 057	54	57	60	92
276	Regen .....	12	12	15	23	4 940	12	12	15	23
277	Rottal-Inn .....	17	23	31	43	10 894	14	17	17	30
278	Straubing-Bogen .....	29	45	66	75	21 118	25	28	27	48
279	Dingolfing-Landau .....	6	7	9	11	3 166	5	5	5	7
	<b>Zusammen</b>	<b>203</b>	<b>254</b>	<b>325</b>	<b>430</b>	<b>116 917</b>	<b>187</b>	<b>206</b>	<b>211</b>	<b>343</b>
<b>2</b>	<b>Niederbayern .....</b>	<b>218</b>	<b>275</b>	<b>352</b>	<b>465</b>	<b>127 045</b>	<b>200</b>	<b>220</b>	<b>225</b>	<b>366</b>

## Regierungsbezirk Oberpfalz

### Kreisfreie Städte

361	Amberg .....	3	3	3	4	1 134	3	3	3	4
362	Regensburg .....	7	14	27	30	8 875	5	5	5	9
363	Weiden i.d.OPf. ....	2	2	3	3	939	2	2	3	3
	<b>Zusammen</b>	<b>12</b>	<b>18</b>	<b>33</b>	<b>37</b>	<b>10 948</b>	<b>10</b>	<b>9</b>	<b>11</b>	<b>17</b>

### Landkreise

371	Amberg-Weizbach .....	14	17	22	26	7 388	13	14	13	21
372	Cham .....	23	23	32	40	10 168	22	20	24	35
373	Neumarkt i.d.OPf. ....	20	30	40	51	12 471	18	21	20	38
374	Neustadt a.d.Waldnaab .....	9	8	11	15	3 630	9	8	11	15
375	Regensburg .....	39	106	200	179	49 823	29	28	30	49
376	Schwandorf .....	6	6	9	11	2 654	5	4	5	7
377	Tirschenreuth .....	3	2	3	4	1 178	3	2	3	4
	<b>Zusammen</b>	<b>114</b>	<b>192</b>	<b>317</b>	<b>326</b>	<b>87 312</b>	<b>99</b>	<b>98</b>	<b>106</b>	<b>169</b>
<b>3</b>	<b>Oberpfalz .....</b>	<b>126</b>	<b>210</b>	<b>350</b>	<b>363</b>	<b>98 260</b>	<b>109</b>	<b>107</b>	<b>117</b>	<b>186</b>

1) Einschl. Wohnheime. - 2) Genehmigungsfreistellung nach Artikel 58 bzw. bauaufsichtliche Zustimmung nach Artikel 73 der Bayerischen Bauordnung (BayBO).



# in Bayern im Oktober 2025 nach Kreisen

noch: Errichtung neuer Wohngebäude		Errichtung neuer Nichtwohngebäude					Alle Baumaßnahmen						Schl.- Nr.
darunter mit Eigentumswohnungen		Gebäude	Raum- inhalt	Nutz- fläche	Woh- nungen	Veran- schlagte Kosten	Gebäude/ Baumaß- nahmen	Nutz- fläche	Woh- nungen	darunter im Frei- stellungs- bzw. Zu- stimmungs- verfahren <sup>2)</sup>	Wohn- fläche	Veran- schlagte Kosten	
Gebäude	Woh- nungen												
Anzahl			1 000 m³	100 m²	Anzahl	1 000 €	Anzahl	100 m²	Anzahl		100 m²	1 000 €	

## Regierungsbezirk Niederbayern

-	-	-	-	-	-	-	7	3	8	-	10	3 150	261
-	-	1	1	2	-	142	7	9	9	1	12	2 499	262
1	6	2	3	4	-	419	19	10	15	-	20	7 883	263
<b>1</b>	<b>6</b>	<b>3</b>	<b>5</b>	<b>6</b>	<b>-</b>	<b>561</b>	<b>33</b>	<b>22</b>	<b>32</b>	<b>1</b>	<b>42</b>	<b>13 532</b>	
-	-	6	62	80	-	6 012	26	95	17	3	30	15 311	271
-	-	17	72	110	-	9 645	63	144	44	6	62	33 848	272
-	-	10	50	64	-	5 689	58	84	36	10	53	26 866	273
-	-	8	39	60	1	6 204	27	76	27	14	34	14 922	274
3	24	14	176	206	6	38 288	116	232	136	31	155	79 586	275
-	-	3	4	7	-	492	29	15	21	-	31	9 071	276
2	10	32	391	399	-	62 386	72	413	35	11	48	76 947	277
3	33	17	65	101	-	25 904	61	130	70	1	81	49 826	278
1	4	3	19	30	-	1 563	17	33	16	-	16	7 139	279
<b>9</b>	<b>71</b>	<b>110</b>	<b>877</b>	<b>1 057</b>	<b>7</b>	<b>156 183</b>	<b>469</b>	<b>1 221</b>	<b>402</b>	<b>76</b>	<b>510</b>	<b>313 516</b>	
<b>10</b>	<b>77</b>	<b>113</b>	<b>882</b>	<b>1 063</b>	<b>7</b>	<b>156 744</b>	<b>502</b>	<b>1 243</b>	<b>434</b>	<b>77</b>	<b>552</b>	<b>327 048</b>	<b>2</b>

## Regierungsbezirk Oberpfalz

-	-	1	3	4	-	423	6	8	3	-	5	2 574	361
-	-	5	28	50	-	13 927	31	48	61	-	48	37 639	362
-	-	2	11	16	-	1 090	8	14	5	-	7	3 087	363
<b>-</b>	<b>-</b>	<b>8</b>	<b>42</b>	<b>70</b>	<b>-</b>	<b>15 440</b>	<b>45</b>	<b>70</b>	<b>69</b>	<b>-</b>	<b>60</b>	<b>43 300</b>	
-	-	9	28	43	-	6 739	36	55	29	3	31	18 866	371
1	8	25	87	145	1	15 348	67	170	39	11	50	29 108	372
1	8	10	51	82	-	10 416	49	100	47	14	61	26 877	373
-	-	7	22	39	-	2 510	21	42	13	11	18	6 828	374
4	30	6	15	24	-	1 556	60	58	209	11	187	55 026	375
1	4	-	-	-	-	-	9	6	9	6	11	4 474	376
-	-	5	32	46	-	3 579	14	52	2	-	5	5 267	377
<b>7</b>	<b>50</b>	<b>62</b>	<b>234</b>	<b>379</b>	<b>1</b>	<b>40 148</b>	<b>256</b>	<b>482</b>	<b>348</b>	<b>56</b>	<b>363</b>	<b>146 446</b>	
<b>7</b>	<b>50</b>	<b>70</b>	<b>276</b>	<b>449</b>	<b>1</b>	<b>55 588</b>	<b>301</b>	<b>552</b>	<b>417</b>	<b>56</b>	<b>423</b>	<b>189 746</b>	<b>3</b>

# Noch: 4. Baugenehmigungen für Wohn- und Nichtwohngebäude

Schl.-Nr.	Gebiet	Errichtung neuer Wohngebäude							
		insgesamt1)					darunter mit 1 oder 2 Wohnungen		
		Gebäude	Raum-inhalt	Wohn-nungen	Wohn-fläche	Veran-schlagte Kosten	Gebäude	Raum-inhalt	Wohn-nungen
		Anzahl	1 000 m³	Anzahl	100 m²	1 000 €	Anzahl	1 000 m³	Anzahl

## Regierungsbezirk Oberfranken

### Kreisfreie Städte

461	Bamberg .....	-	-	-	-	-	-	-	-	-
462	Bayreuth .....	-	-	-	-	-	-	-	-	-
463	Coburg .....	-	-	-	-	-	-	-	-	-
464	Hof .....	1	1	1	1	500	1	1	1	1
	<b>Zusammen</b>	<b>1</b>	<b>1</b>	<b>1</b>	<b>1</b>	<b>500</b>	<b>1</b>	<b>1</b>	<b>1</b>	<b>1</b>

### Landkreise

471	Bamberg .....	11	11	14	18	5 266	11	11	14	18
472	Bayreuth .....	16	14	20	27	7 245	15	12	16	23
473	Coburg .....	6	4	6	9	1 818	6	4	6	9
474	Forchheim .....	28	28	29	41	13 088	28	28	29	41
475	Hof .....	3	2	3	4	1 036	3	2	3	4
476	Kronach .....	8	11	21	20	5 748	6	5	6	9
477	Kulmbach .....	10	9	11	15	4 914	10	9	11	15
478	Lichtenfels .....	6	5	11	10	2 721	5	3	5	5
479	Wunsiedel i.Fichtelgebirge .....	1	0	1	1	142	1	0	1	1
	<b>Zusammen</b>	<b>89</b>	<b>85</b>	<b>116</b>	<b>144</b>	<b>41 978</b>	<b>85</b>	<b>75</b>	<b>91</b>	<b>124</b>
<b>4</b>	<b>Oberfranken .....</b>	<b>90</b>	<b>86</b>	<b>117</b>	<b>146</b>	<b>42 478</b>	<b>86</b>	<b>76</b>	<b>92</b>	<b>125</b>

## Regierungsbezirk Mittelfranken

### Kreisfreie Städte

561	Ansbach .....	1	1	1	2	400	1	1	1	2
562	Erlangen .....	2	1	2	3	858	2	1	2	3
563	Fürth .....	4	3	4	5	1 980	4	3	4	5
564	Nürnberg .....	13	47	213	78	33 162	9	8	11	13
565	Schwabach .....	2	2	2	3	859	2	2	2	3
	<b>Zusammen</b>	<b>22</b>	<b>53</b>	<b>222</b>	<b>91</b>	<b>37 259</b>	<b>18</b>	<b>15</b>	<b>20</b>	<b>26</b>

### Landkreise

571	Ansbach .....	26	24	36	44	12 409	23	20	24	35
572	Erlangen-Höchstädt .....	9	9	13	17	4 960	8	7	10	14
573	Fürth .....	9	8	9	14	4 390	9	8	9	14
574	Nürnberger Land .....	19	15	20	27	8 916	19	15	20	27
575	Neustadt a.d.Aisch-Bad Windsheim .....	3	2	3	4	1 107	3	2	3	4
576	Roth .....	13	14	18	25	6 504	12	11	12	20
577	Weißenburg-Gunzenhausen .....	3	3	3	6	1 517	3	3	3	6
	<b>Zusammen</b>	<b>82</b>	<b>76</b>	<b>102</b>	<b>137</b>	<b>39 803</b>	<b>77</b>	<b>66</b>	<b>81</b>	<b>120</b>
<b>5</b>	<b>Mittelfranken .....</b>	<b>104</b>	<b>129</b>	<b>324</b>	<b>228</b>	<b>77 062</b>	<b>95</b>	<b>81</b>	<b>101</b>	<b>147</b>

1) Einschl. Wohnheime. - 2) Genehmigungsfreistellung nach Artikel 58 bzw. bauaufsichtliche Zustimmung nach Artikel 73 der Bayerischen Bauordnung (BayBO).

# in Bayern im Oktober 2025 nach Kreisen

noch: Errichtung neuer Wohngebäude		Errichtung neuer Nichtwohngebäude					Alle Baumaßnahmen						Schl.- Nr.
darunter mit Eigentumswohnungen		Gebäude	Raum- inhalt	Nutz- fläche	Woh- nungen	Veran- schlagte Kosten	Gebäude/ Baumaß- nahmen	Nutz- fläche	Woh- nungen	darunter im Frei- stellungs- bzw. Zu- stimmungs- verfahren <sup>2)</sup>	Wohn- fläche	Veran- schlagte Kosten	
Gebäude	Woh- nungen												
Anzahl			1 000 m³	100 m²	Anzahl	1 000 €	Anzahl	100 m²	Anzahl		100 m²	1 000 €	

## Regierungsbezirk Oberfranken

-	-	-	-	-	-	-	-	-	-	-	-	-	461
-	-	1	224	370	-	19 915	4	371	1	-	2	20 522	462
-	-	-	-	-	-	-	7	48	46	-	19	2 357	463
-	-	-	-	-	-	-	12	4	5	-	2	6 568	464
-	-	1	224	370	-	19 915	23	423	52	-	22	29 447	
-	-	11	228	239	-	38 207	31	250	17	5	22	45 166	471
-	-	5	6	13	-	815	26	17	23	7	30	9 101	472
-	-	1	6	13	-	500	12	18	6	1	9	6 282	473
-	-	3	6	13	-	854	42	33	30	3	46	16 840	474
-	-	5	17	30	-	1 957	20	31	5	-	8	5 585	475
1	12	2	1	2	-	390	14	24	21	-	20	10 780	476
-	-	5	81	89	-	6 943	24	90	12	2	20	13 213	477
1	6	5	10	16	4	3 586	17	19	17	-	17	7 696	478
-	-	1	1	1	-	290	6	0	1	-	2	721	479
2	18	38	356	417	4	53 542	192	483	132	18	176	115 384	
2	18	39	580	787	4	73 457	215	906	184	18	198	144 831	4

## Regierungsbezirk Mittelfranken

-	-	1	0	2	-	50	10	- 1	3	-	5	2 855	561
-	-	-	-	-	-	-	12	2	4	3	6	2 657	562
-	-	1	33	53	-	11 050	21	52	38	-	32	18 385	563
2	49	11	321	501	-	221 972	73	477	305	-	134	281 269	564
-	-	2	5	10	-	2 154	6	10	3	-	4	3 093	565
2	49	15	360	566	-	235 226	122	540	353	3	180	308 259	
2	7	11	47	72	-	10 808	54	83	44	9	54	26 283	571
-	-	2	44	56	-	19 412	18	60	18	5	22	26 173	572
-	-	4	13	19	-	1 317	24	22	14	3	20	7 900	573
-	-	7	80	100	-	12 706	44	93	34	1	42	24 505	574
-	-	8	42	66	-	4 336	19	67	6	-	9	7 782	575
1	6	6	9	14	-	752	32	30	35	6	44	22 810	576
-	-	4	6	12	-	1 317	17	27	5	1	7	5 437	577
3	13	42	242	339	-	50 648	208	383	156	25	199	120 890	
5	62	57	601	905	-	285 874	330	923	509	28	378	429 149	5

# Noch: 4. Baugenehmigungen für Wohn- und Nichtwohngebäude

Schl.-Nr.	Gebiet	Errichtung neuer Wohngebäude							
		insgesamt1)					darunter mit 1 oder 2 Wohnungen		
		Gebäude	Raum-inhalt	Wohn-nungen	Wohn-fläche	Veran-schlagte Kosten	Gebäude	Raum-inhalt	Wohn-nungen
		Anzahl	1 000 m³	Anzahl	100 m²	1 000 €	Anzahl	1 000 m³	Anzahl

## Regierungsbezirk Unterfranken

### Kreisfreie Städte

661	Aschaffenburg .....	4	3	5	6	1 911	4	3	5	6
662	Schweinfurt .....	1	3	11	7	948	-	-	-	-
663	Würzburg .....	1	1	4	2	455	-	-	-	-
	<b>Zusammen</b>	<b>6</b>	<b>8</b>	<b>20</b>	<b>15</b>	<b>3 314</b>	<b>4</b>	<b>3</b>	<b>5</b>	<b>6</b>

### Landkreise

671	Aschaffenburg .....	11	11	16	21	6 420	10	10	10	17
672	Bad Kissingen .....	5	5	6	9	2 526	5	5	6	9
673	Rhön-Grabfeld .....	13	12	17	20	7 091	13	12	17	20
674	Haßberge .....	9	10	12	20	5 080	8	8	8	16
675	Kitzingen .....	8	8	9	16	4 607	8	8	9	16
676	Miltenberg .....	8	30	61	57	16 668	5	4	5	9
677	Main-Spessart .....	16	22	39	41	11 960	12	11	12	21
678	Schweinfurt .....	13	16	30	33	9 423	11	10	12	18
679	Würzburg .....	10	9	10	17	5 221	10	9	10	17
	<b>Zusammen</b>	<b>93</b>	<b>124</b>	<b>200</b>	<b>234</b>	<b>68 996</b>	<b>82</b>	<b>78</b>	<b>89</b>	<b>142</b>
<b>6</b>	<b>Unterfranken .....</b>	<b>99</b>	<b>132</b>	<b>220</b>	<b>249</b>	<b>72 310</b>	<b>86</b>	<b>81</b>	<b>94</b>	<b>148</b>

## Regierungsbezirk Schwaben

### Kreisfreie Städte

761	Augsburg .....	12	16	65	34	9 819	9	6	9	12
762	Kaufbeuren .....	1	1	1	1	430	1	1	1	1
763	Kempten (Allgäu) .....	4	5	12	10	2 391	2	2	2	4
764	Memmingen .....	1	1	3	2	810	-	-	-	-
	<b>Zusammen</b>	<b>18</b>	<b>23</b>	<b>81</b>	<b>48</b>	<b>13 450</b>	<b>12</b>	<b>9</b>	<b>12</b>	<b>17</b>

### Landkreise

771	Aichach-Friedberg .....	20	26	29	44	14 206	18	20	18	34
772	Augsburg .....	43	38	65	77	19 277	41	32	45	63
773	Dillingen a.d.Donau .....	19	32	50	53	15 925	17	18	20	30
774	Günzburg .....	14	14	20	27	6 845	13	12	14	23
775	Neu-Ulm .....	17	63	81	79	31 388	12	11	12	21
776	Lindau (Bodensee) .....	4	5	6	9	2 418	4	5	6	9
777	Ostallgäu .....	18	18	18	30	9 287	18	18	18	30
778	Unterallgäu .....	35	44	61	75	22 045	31	30	36	54
779	Donau-Ries .....	10	17	42	31	8 898	8	10	12	17
780	Oberallgäu .....	10	12	15	21	6 310	9	10	12	18
	<b>Zusammen</b>	<b>190</b>	<b>269</b>	<b>387</b>	<b>445</b>	<b>136 599</b>	<b>171</b>	<b>167</b>	<b>193</b>	<b>298</b>
<b>7</b>	<b>Schwaben .....</b>	<b>208</b>	<b>292</b>	<b>468</b>	<b>493</b>	<b>150 049</b>	<b>183</b>	<b>176</b>	<b>205</b>	<b>314</b>

1) Einschl. Wohnheime. - 2) Genehmigungsfreistellung nach Artikel 58 bzw. bauaufsichtliche Zustimmung nach Artikel 73 der Bayerischen Bauordnung (BayBO).

# in Bayern im Oktober 2025 nach Kreisen

noch: Errichtung neuer Wohngebäude		Errichtung neuer Nichtwohngebäude					Alle Baumaßnahmen					Schl.- Nr.	
darunter mit Eigentumswohnungen		Gebäude	Raum- inhalt	Nutz- fläche	Woh- nungen	Veran- schlagte Kosten	Gebäude/ Baumaß- nahmen	Nutz- fläche	Woh- nungen	darunter im Frei- stellungs- bzw. Zu- stimmungs- verfahren <sup>2)</sup>	Wohn- fläche		Veran- schlagte Kosten
Gebäude	Woh- nungen												
Anzahl		1 000 m³	100 m²	Anzahl	1 000 €	Anzahl	100 m²	Anzahl		100 m²	1 000 €		

## Regierungsbezirk Unterfranken

-	-	-	-	-	-	-	12	3	4	-	6	2 778	661
1	11	-	-	-	-	-	3	-	11	11	7	5 111	662
-	-	-	-	-	-	-	5	0	5	1	4	981	663
<b>1</b>	<b>11</b>	<b>-</b>	<b>-</b>	<b>-</b>	<b>-</b>	<b>-</b>	<b>20</b>	<b>3</b>	<b>20</b>	<b>12</b>	<b>17</b>	<b>8 870</b>	
-	-	3	5	9	-	1 184	25	20	22	-	29	12 693	671
-	-	3	8	14	-	1 528	12	12	21	-	15	4 898	672
-	-	8	21	43	-	5 135	30	44	30	4	30	14 287	673
1	4	1	71	59	-	4 820	14	62	12	1	22	16 658	674
-	-	2	16	21	-	4 705	16	24	12	4	18	10 951	675
2	50	5	12	21	-	2 063	27	38	80	-	74	21 564	676
-	-	9	43	80	-	17 933	46	103	44	6	48	36 286	677
-	-	4	11	14	2	1 408	24	21	32	3	36	12 289	678
-	-	3	1	3	-	229	22	3	18	2	23	6 831	679
<b>3</b>	<b>54</b>	<b>38</b>	<b>187</b>	<b>264</b>	<b>2</b>	<b>39 005</b>	<b>216</b>	<b>328</b>	<b>271</b>	<b>20</b>	<b>296</b>	<b>136 457</b>	
<b>4</b>	<b>65</b>	<b>38</b>	<b>187</b>	<b>264</b>	<b>2</b>	<b>39 005</b>	<b>236</b>	<b>331</b>	<b>291</b>	<b>32</b>	<b>313</b>	<b>145 327</b>	<b>6</b>

## Regierungsbezirk Schwaben

-	-	5	13	30	-	5 834	48	27	83	-	45	25 826	761
-	-	-	-	-	-	-	3	- 1	3	-	2	998	762
-	-	-	-	-	-	-	7	4	13	-	12	2 645	763
-	-	-	-	-	-	-	4	0	6	-	4	1 050	764
<b>-</b>	<b>-</b>	<b>5</b>	<b>13</b>	<b>30</b>	<b>-</b>	<b>5 834</b>	<b>62</b>	<b>31</b>	<b>105</b>	<b>-</b>	<b>63</b>	<b>30 519</b>	
-	-	6	21	28	1	2 442	51	46	45	4	66	22 615	771
-	-	11	56	88	1	9 481	76	99	79	7	92	33 190	772
2	30	7	7	11	-	1 237	36	25	61	7	61	19 491	773
-	-	6	35	55	-	3 151	30	57	28	1	32	11 747	774
2	18	8	37	50	1	5 097	49	99	86	12	82	43 583	775
-	-	1	1	1	-	37	12	3	5	-	13	5 897	776
-	-	14	65	106	-	6 320	64	178	35	-	48	32 398	777
2	18	10	53	93	-	8 094	67	141	67	6	87	34 187	778
1	6	8	28	42	-	2 651	27	54	51	6	37	18 954	779
-	-	7	26	40	2	11 263	35	41	39	-	41	29 486	780
<b>7</b>	<b>72</b>	<b>78</b>	<b>328</b>	<b>515</b>	<b>5</b>	<b>49 773</b>	<b>447</b>	<b>743</b>	<b>496</b>	<b>43</b>	<b>560</b>	<b>251 548</b>	
<b>7</b>	<b>72</b>	<b>83</b>	<b>341</b>	<b>545</b>	<b>5</b>	<b>55 607</b>	<b>509</b>	<b>773</b>	<b>601</b>	<b>43</b>	<b>623</b>	<b>282 067</b>	<b>7</b>

**4a. Baugenehmigungen für Wohn- und Nichtwohngebäude in Bayern  
von Januar bis Oktober 2025 nach Kreisen**

Schl.- Nr.	Gebiet	Errichtung neuer Wohngebäude				Errichtung neuer Nichtwohngebäude			Alle Baumaßnahmen		
		Gebäude1)	davon mit		Wohn- nungen	Wohn- fläche	Gebäude	Raum- inhalt	Nutz- fläche	Wohn- nungen	darunter im Frei- stellungs- bzw. Zu- stimmungs- verfahren2)
			1 oder 2 Wohnungen	3 oder mehr Wohnungen1)							
Anzahl				100 m²	Anzahl	1 000 m³	100 m²	Anzahl			

**Zusammenstellung nach Regierungsbezirken**

1	Oberbayern .....	4 668	3 752	916	14 245	13 287	1 537	12 601	18 156	16 805	1 955
2	Niederbayern .....	1 786	1 564	222	4 273	4 380	923	5 024	6 747	5 251	714
3	Oberpfalz .....	1 446	1 257	189	3 342	3 543	695	3 453	4 893	4 187	626
4	Oberfranken .....	862	793	69	1 886	1 816	338	1 725	2 681	2 363	303
5	Mittelfranken .....	1 256	1 035	221	5 937	4 269	497	7 086	8 545	7 172	422
6	Unterfranken .....	1 105	971	134	2 467	2 723	379	3 672	4 132	3 213	502
7	Schwaben .....	2 126	1 781	345	5 550	5 597	768	6 853	8 917	6 882	764
	<b>Bayern</b>	<b>13 249</b>	<b>11 153</b>	<b>2 096</b>	<b>37 700</b>	<b>35 615</b>	<b>5 137</b>	<b>40 416</b>	<b>54 071</b>	<b>45 873</b>	<b>5 286</b>
	Kreisfreie Städte .....	1 814	1 203	611	12 614	8 142	532	7 957	12 010	14 915	211
	darunter Großstädte3) .....	1 341	861	480	9 883	6 225	399	6 876	10 183	11 625	50
	Landkreise .....	11 435	9 950	1 485	25 086	27 472	4 605	32 459	42 062	30 958	5 075

**Regierungsbezirk Oberbayern**

**Kreisfreie Städte**

161	Ingolstadt .....	102	76	26	459	288	9	31	44	501	4
162	München .....	697	442	255	4 041	2 892	207	2 661	4 240	4 669	3
163	Rosenheim .....	33	26	7	146	155	10	105	199	178	-
	<b>Zusammen</b>	<b>832</b>	<b>544</b>	<b>288</b>	<b>4 646</b>	<b>3 335</b>	<b>226</b>	<b>2 797</b>	<b>4 483</b>	<b>5 348</b>	<b>7</b>

**Landkreise**

171	Altötting .....	125	97	28	290	335	70	417	591	340	93
172	Berchtesgadener Land .....	93	68	25	301	273	33	212	316	364	73
173	Bad Tölz-Wolfratshausen .....	147	130	17	242	310	73	321	459	365	33
174	Dachau .....	199	174	25	422	445	51	277	434	498	103
175	Ebersberg .....	80	62	18	360	282	40	339	434	418	2
176	Eichstätt .....	245	222	23	392	542	97	556	704	467	85
177	Erding .....	239	218	21	492	533	111	1 474	2 028	607	99
178	Freising .....	203	156	47	560	535	59	282	455	601	71
179	Fürstenfeldbruck .....	170	140	30	487	502	22	209	426	535	140
180	Garmisch-Partenkirchen .....	64	46	18	173	165	12	73	120	212	-
181	Landsberg am Lech .....	214	192	22	365	435	61	542	782	483	73
182	Miesbach .....	138	115	23	301	333	56	212	298	424	47
183	Mühldorf a.Inn .....	159	140	19	308	394	119	619	885	414	89
184	München .....	369	262	107	1 617	1 349	74	1 633	2 198	1 731	305
185	Neuburg-Schrobenhausen .....	221	204	17	383	474	46	616	713	462	143
186	Pfaffenhofen a.d.Ilm .....	204	171	33	536	527	45	220	347	593	85
187	Rosenheim .....	350	300	50	854	829	122	573	802	1 087	173
188	Starnberg .....	129	106	23	289	347	21	145	294	309	36
189	Traunstein .....	246	198	48	633	688	122	686	866	841	172
190	Weilheim-Schongau .....	241	207	34	594	653	77	401	521	706	126
	<b>Zusammen</b>	<b>3 836</b>	<b>3 208</b>	<b>628</b>	<b>9 599</b>	<b>9 952</b>	<b>1 311</b>	<b>9 805</b>	<b>13 673</b>	<b>11 457</b>	<b>1 948</b>
1	<b>Oberbayern .....</b>	<b>4 668</b>	<b>3 752</b>	<b>916</b>	<b>14 245</b>	<b>13 287</b>	<b>1 537</b>	<b>12 601</b>	<b>18 156</b>	<b>16 805</b>	<b>1 955</b>

1) Einschl. Wohnheime. - 2) Genehmigungsfreistellung nach Artikel 58 bzw. bauaufsichtliche Zustimmung nach Artikel 73 der Bayerischen Bauordnung (BayBO). -

3) München, Nürnberg, Augsburg, Regensburg, Ingolstadt, Würzburg, Fürth, Erlangen.

**Noch: 4a. Baugenehmigungen für Wohn- und Nichtwohngebäude in Bayern  
von Januar bis Oktober 2025 nach Kreisen**

Schl.- Nr.	Gebiet	Errichtung neuer Wohngebäude				Errichtung neuer Nichtwohngebäude			Alle Baumaßnahmen		
		Gebäude1)	davon mit		Wohnungen	Wohnfläche	Gebäude	Rauminhalt	Nutzfläche	Wohnungen	darunter im Freistellungs- bzw. Zustimmungsv- verfahren2)
			1 oder 2 Wohnungen	3 oder mehr Wohnungen1)							
			Anzahl								

**Regierungsbezirk Niederbayern**

**Kreisfreie Städte**

261	Landshut .....	35	26	9	177	130	5	24	42	197	8
262	Passau .....	47	35	12	145	136	8	25	54	173	30
263	Straubing .....	35	23	12	376	196	22	113	181	426	2
	<b>Zusammen</b>	<b>117</b>	<b>84</b>	<b>33</b>	<b>698</b>	<b>462</b>	<b>35</b>	<b>161</b>	<b>276</b>	<b>796</b>	<b>40</b>

**Landkreise**

271	Deggendorf .....	173	147	26	848	547	60	191	296	917	72
272	Freyung-Grafenau .....	110	105	5	174	229	60	164	246	222	52
273	Kelheim .....	165	140	25	348	393	65	419	539	447	83
274	Landshut .....	197	173	24	363	453	78	396	554	416	114
275	Passau .....	273	243	30	501	606	113	747	1 036	693	187
276	Regen .....	95	87	8	148	204	61	135	214	235	33
277	Rottal-Inn .....	172	152	20	310	392	213	1 221	1 544	443	25
278	Straubing-Bogen .....	330	293	37	620	765	167	613	922	760	10
279	Dingolfing-Landau .....	154	140	14	263	330	71	976	1 119	322	98
	<b>Zusammen</b>	<b>1 669</b>	<b>1 480</b>	<b>189</b>	<b>3 575</b>	<b>3 918</b>	<b>888</b>	<b>4 863</b>	<b>6 471</b>	<b>4 455</b>	<b>674</b>
<b>2</b>	<b>Niederbayern .....</b>	<b>1 786</b>	<b>1 564</b>	<b>222</b>	<b>4 273</b>	<b>4 380</b>	<b>923</b>	<b>5 024</b>	<b>6 747</b>	<b>5 251</b>	<b>714</b>

**Regierungsbezirk Oberpfalz**

**Kreisfreie Städte**

361	Amberg .....	29	24	5	83	78	3	4	6	106	16
362	Regensburg .....	68	38	30	595	372	25	367	553	860	3
363	Weiden i.d.OPf. ....	17	10	7	146	116	12	58	90	167	-
	<b>Zusammen</b>	<b>114</b>	<b>72</b>	<b>42</b>	<b>824</b>	<b>566</b>	<b>40</b>	<b>428</b>	<b>649</b>	<b>1 133</b>	<b>19</b>

**Landkreise**

371	Amberg-Weizbach .....	120	110	10	225	278	74	352	514	287	93
372	Cham .....	218	191	27	351	439	172	481	746	507	84
373	Neumarkt i.d.OPf. ....	232	206	26	466	544	114	501	697	566	95
374	Neustadt a.d.Waldnaab .....	102	98	4	166	200	58	284	367	205	100
375	Regensburg .....	407	357	50	883	985	87	653	836	990	146
376	Schwandorf .....	182	159	23	330	408	78	433	567	353	63
377	Tirschenreuth .....	71	64	7	97	122	72	321	517	146	26
	<b>Zusammen</b>	<b>1 332</b>	<b>1 185</b>	<b>147</b>	<b>2 518</b>	<b>2 977</b>	<b>655</b>	<b>3 025</b>	<b>4 244</b>	<b>3 054</b>	<b>607</b>
<b>3</b>	<b>Oberpfalz .....</b>	<b>1 446</b>	<b>1 257</b>	<b>189</b>	<b>3 342</b>	<b>3 543</b>	<b>695</b>	<b>3 453</b>	<b>4 893</b>	<b>4 187</b>	<b>626</b>

1) Einschl. Wohnheime. - 2) Genehmigungsfreistellung nach Artikel 58 bzw. bauaufsichtliche Zustimmung nach Artikel 73 der Bayerischen Bauordnung (BayBO).

**Noch: 4a. Baugenehmigungen für Wohn- und Nichtwohngebäude in Bayern  
von Januar bis Oktober 2025 nach Kreisen**

Schl.- Nr.	Gebiet	Errichtung neuer Wohngebäude					Errichtung neuer Nichtwohngebäude			Alle Baumaßnahmen	
		Gebäude1)	davon mit		Wohnungen	Wohnfläche	Gebäude	Rauminhalt	Nutzfläche	Wohnungen	darunter im Freistellungs- bzw. Zustimmungsv- verfahren2)
			1 oder 2 Wohnungen	3 oder mehr Wohnungen1)							
			Anzahl								

**Regierungsbezirk Oberfranken**

**Kreisfreie Städte**

461	Bamberg .....	7	1	6	182	99	2	9	14	164	-
462	Bayreuth .....	24	14	10	237	114	9	287	524	289	9
463	Coburg .....	23	21	2	130	65	7	39	67	199	-
464	Hof .....	11	10	1	140	51	5	25	36	176	5
	<b>Zusammen</b>	<b>65</b>	<b>46</b>	<b>19</b>	<b>689</b>	<b>329</b>	<b>23</b>	<b>359</b>	<b>641</b>	<b>828</b>	<b>14</b>

**Landkreise**

471	Bamberg .....	186	172	14	264	345	55	453	572	365	108
472	Bayreuth .....	133	129	4	154	222	46	118	186	187	50
473	Coburg .....	55	53	2	70	89	26	117	209	92	26
474	Forchheim .....	150	137	13	238	295	31	94	143	294	31
475	Hof .....	60	58	2	70	104	38	118	176	104	21
476	Kronach .....	40	36	4	66	69	30	50	88	87	3
477	Kulmbach .....	87	84	3	133	157	30	160	242	147	14
478	Lichtenfels .....	50	46	4	70	83	23	52	101	95	-
479	Wunsiedel i.Fichtelgebirge .....	36	32	4	132	121	36	203	323	164	36
	<b>Zusammen</b>	<b>797</b>	<b>747</b>	<b>50</b>	<b>1 197</b>	<b>1 487</b>	<b>315</b>	<b>1 366</b>	<b>2 040</b>	<b>1 535</b>	<b>289</b>
<b>4</b>	<b>Oberfranken .....</b>	<b>862</b>	<b>793</b>	<b>69</b>	<b>1 886</b>	<b>1 816</b>	<b>338</b>	<b>1 725</b>	<b>2 681</b>	<b>2 363</b>	<b>303</b>

**Regierungsbezirk Mittelfranken**

**Kreisfreie Städte**

561	Ansbach .....	20	17	3	46	44	7	9	17	79	5
562	Erlangen .....	62	52	10	420	203	18	556	793	688	7
563	Fürth .....	43	26	17	696	317	11	296	658	784	3
564	Nürnberg .....	188	102	86	2 730	1 492	82	2 180	2 686	2 998	2
565	Schwabach .....	21	18	3	44	53	8	23	39	66	2
	<b>Zusammen</b>	<b>334</b>	<b>215</b>	<b>119</b>	<b>3 936</b>	<b>2 108</b>	<b>126</b>	<b>3 065</b>	<b>4 193</b>	<b>4 615</b>	<b>19</b>

**Landkreise**

571	Ansbach .....	217	194	23	328	415	106	1 387	1 329	514	90
572	Erlangen-Höchstadt .....	151	132	19	501	443	22	185	256	558	141
573	Fürth .....	107	88	19	309	311	23	95	153	368	32
574	Nürnberger Land .....	137	125	12	222	284	55	375	513	286	28
575	Neustadt a.d.Aisch-Bad Windsheim ....	58	52	6	96	122	40	1 224	1 017	126	-
576	Roth .....	157	146	11	281	324	70	290	488	363	50
577	Weißenburg-Gunzenhausen .....	95	83	12	264	262	55	464	595	342	62
	<b>Zusammen</b>	<b>922</b>	<b>820</b>	<b>102</b>	<b>2 001</b>	<b>2 160</b>	<b>371</b>	<b>4 021</b>	<b>4 352</b>	<b>2 557</b>	<b>403</b>
<b>5</b>	<b>Mittelfranken .....</b>	<b>1 256</b>	<b>1 035</b>	<b>221</b>	<b>5 937</b>	<b>4 269</b>	<b>497</b>	<b>7 086</b>	<b>8 545</b>	<b>7 172</b>	<b>422</b>

1) Einschl. Wohnheime. - 2) Genehmigungsfreistellung nach Artikel 58 bzw. bauaufsichtliche Zustimmung nach Artikel 73 der Bayerischen Bauordnung (BayBO).



**Noch: 4a. Baugenehmigungen für Wohn- und Nichtwohngebäude in Bayern  
von Januar bis Oktober 2025 nach Kreisen**

Schl.- Nr.	Gebiet	Errichtung neuer Wohngebäude					Errichtung neuer Nichtwohngebäude			Alle Baumaßnahmen	
		Gebäude1)	davon mit		Wohn- nungen	Wohn- fläche	Gebäude	Raum- inhalt	Nutz- fläche	Wohn- nungen	darunter im Frei- stellungs- bzw. Zu- stimmungs- verfahren2)
			1 oder 2 Wohnungen	3 oder mehr Wohnungen1)							
Anzahl					100 m²	Anzahl	1 000 m³	100 m²	Anzahl		

**Regierungsbezirk Unterfranken**

**Kreisfreie Städte**

661	Aschaffenburg .....	41	30	11	177	155	6	87	137	206	1
662	Schweinfurt .....	7	3	4	104	76	5	61	102	166	38
663	Würzburg .....	53	45	8	185	166	6	50	76	234	28
	<b>Zusammen</b>	<b>101</b>	<b>78</b>	<b>23</b>	<b>466</b>	<b>397</b>	<b>17</b>	<b>198</b>	<b>315</b>	<b>606</b>	<b>67</b>

**Landkreise**

671	Aschaffenburg .....	136	117	19	324	373	24	105	157	417	57
672	Bad Kissingen .....	141	136	5	184	266	63	269	387	258	33
673	Rhön-Grabfeld .....	74	71	3	99	122	44	113	195	171	9
674	Haßberge .....	74	68	6	112	136	31	942	845	145	9
675	Kitzingen .....	109	91	18	284	273	49	247	358	378	121
676	Miltenberg .....	100	74	26	354	346	23	111	156	450	67
677	Main-Spessart .....	111	95	16	262	279	52	231	324	323	28
678	Schweinfurt .....	105	100	5	146	215	35	112	172	187	51
679	Würzburg .....	154	141	13	236	316	41	1 344	1 223	278	60
	<b>Zusammen</b>	<b>1 004</b>	<b>893</b>	<b>111</b>	<b>2 001</b>	<b>2 326</b>	<b>362</b>	<b>3 474</b>	<b>3 817</b>	<b>2 607</b>	<b>435</b>
<b>6</b>	<b>Unterfranken .....</b>	<b>1 105</b>	<b>971</b>	<b>134</b>	<b>2 467</b>	<b>2 723</b>	<b>379</b>	<b>3 672</b>	<b>4 132</b>	<b>3 213</b>	<b>502</b>

**Regierungsbezirk Schwaben**

**Kreisfreie Städte**

761	Augsburg .....	128	80	48	757	495	41	734	1 135	891	-
762	Kaufbeuren .....	31	24	7	67	65	5	22	38	85	2
763	Kempten (Allgäu) .....	63	41	22	415	279	10	153	222	464	38
764	Memmingen .....	29	19	10	116	106	9	40	58	149	5
	<b>Zusammen</b>	<b>251</b>	<b>164</b>	<b>87</b>	<b>1 355</b>	<b>945</b>	<b>65</b>	<b>949</b>	<b>1 453</b>	<b>1 589</b>	<b>45</b>

**Landkreise**

771	Aichach-Friedberg .....	177	164	13	263	366	62	424	621	347	48
772	Augsburg .....	401	358	43	741	879	107	737	999	848	152
773	Dillingen a.d.Donau .....	135	119	16	246	291	68	594	594	318	69
774	Günzburg .....	193	174	19	316	396	62	1 561	1 548	429	82
775	Neu-Ulm .....	165	123	42	674	601	64	377	525	753	66
776	Lindau (Bodensee) .....	71	48	23	430	346	30	251	237	534	52
777	Ostallgäu .....	128	104	24	356	356	78	480	605	486	9
778	Unterallgäu .....	267	239	28	488	592	87	836	1 347	654	121
779	Donau-Ries .....	165	149	16	310	379	77	373	570	410	95
780	Oberallgäu .....	173	139	34	371	446	68	271	419	514	25
	<b>Zusammen</b>	<b>1 875</b>	<b>1 617</b>	<b>258</b>	<b>4 195</b>	<b>4 652</b>	<b>703</b>	<b>5 905</b>	<b>7 464</b>	<b>5 293</b>	<b>719</b>
<b>7</b>	<b>Schwaben .....</b>	<b>2 126</b>	<b>1 781</b>	<b>345</b>	<b>5 550</b>	<b>5 597</b>	<b>768</b>	<b>6 853</b>	<b>8 917</b>	<b>6 882</b>	<b>764</b>

1) Einschl. Wohnheime. - 2) Genehmigungsfreistellung nach Artikel 58 bzw. bauaufsichtliche Zustimmung nach Artikel 73 der Bayerischen Bauordnung (BayBO).

**5. Baugenehmigungen für neue Wohn- und Nichtwohngebäude im Fertigteilbau in Bayern im Oktober 2025  
nach Gebäudearten und Bauherren**

Lfd. Nr.	Gebäudeart  Bauherr	Errichtung neuer Gebäude					
		Gebäude	Rauminhalt	Nutzfläche	Wohnungen		Veranschlagte Kosten der Bauwerke
					insgesamt	Wohnfläche	
		Anzahl	1 000 m³	100 m²	Anzahl	100 m²	1 000 €

**Wohnbau**

1	Wohngebäude mit 1 Wohnung .....	317	244	102	317	465	136 495
2	Wohngebäude mit 2 Wohnungen .....	33	37	17	66	71	19 298
3	Wohngebäude mit 3 oder mehr Wohnungen .....	23	158	39	435	299	122 360
4	Wohnheime .....	1	4	3	22	5	1 444
<b>5</b>	<b>Wohngebäude insgesamt .....</b>	<b>374</b>	<b>443</b>	<b>162</b>	<b>840</b>	<b>839</b>	<b>279 597</b>
6	darunter Wohngebäude mit Eigentumswohnungen .....	1	2	1	4	3	712
	Von den Wohngebäuden entfielen auf:						
7	Öffentliche Bauherren .....	1	4	3	22	5	1 444
8	Unternehmen .....	54	173	40	464	337	129 896
9	davon Wohnungsunternehmen .....	50	168	38	453	327	127 422
10	Immobilienfonds .....	-	-	-	-	-	-
11	sonstige Unternehmen .....	4	5	2	11	10	2 474
12	Private Haushalte .....	319	266	119	354	497	148 257
13	Organisationen ohne Erwerbszweck .....	-	-	-	-	-	-

**Nichtwohnbau**

14	Anstaltsgebäude .....	1	15	23	26	15	8 469
15	Büro- und Verwaltungsgebäude .....	11	106	174	-	-	38 580
16	Landwirtschaftliche Betriebsgebäude .....	68	442	625	-	-	38 177
17	Nichtlandwirtschaftliche Betriebsgebäude .....	97	810	1 109	3	5	121 753
18	darunter Fabrik- und Werkstattgebäude .....	34	277	338	1	3	51 548
19	Handels- und Lagergebäude .....	46	492	701	2	2	57 157
20	Hotels und Gaststätten .....	3	10	16	-	-	7 079
21	Sonstige Nichtwohngebäude .....	13	292	483	-	-	233 607
<b>22</b>	<b>Nichtwohngebäude insgesamt .....</b>	<b>190</b>	<b>1 666</b>	<b>2 414</b>	<b>29</b>	<b>20</b>	<b>440 586</b>
	Von den Nichtwohngebäuden entfielen auf:						
23	Öffentliche Bauherren .....	10	116	145	-	-	125 485
24	Unternehmen .....	150	1 461	2 122	28	20	301 234
25	davon Land- und Forstwirtschaft, Tierhaltung, Fischerei .....	64	436	614	-	-	37 273
26	Produzierendes Gewerbe .....	43	426	509	-	-	95 201
27	Handel, Kreditinstitute und Versicherungsgewerbe, Dienstleistungen, Verkehr und Nachrichtenübermittlung, Wohnungsunternehmen und Immobilienfonds .....	43	599	999	28	20	168 760
28	Private Haushalte .....	28	85	143	1	1	13 645
29	Organisationen ohne Erwerbszweck .....	2	3	5	-	-	222

**6. Baugenehmigungen für neue Wohngebäude in Bayern im Oktober 2025 nach Regierungsbezirken,  
Gebäudearten und privaten Haushalten als Bauherren**

Lfd. Nr.	Regierungsbezirk Gebäudeart Bauherr	Errichtung neuer Wohngebäude					
		Gebäude	Rauminhalt	Nutzfläche	Wohnungen		Veran- schlagte Kosten der Bauwerke
					insgesamt	Wohnfläche	
		Anzahl	1 000 m³	100 m²	Anzahl	100 m²	1 000 €
Oberbayern							
1	Wohngebäude mit 1 Wohnung .....	346	336	199	346	582	197 562
2	Wohngebäude mit 2 Wohnungen .....	59	82	48	118	142	45 092
3	Wohngebäude mit 3 oder mehr Wohnungen .....	105	489	185	1 367	941	343 571
4	Wohnheime .....	1	4	3	22	5	1 444
5	Wohngebäude zusammen .....	511	912	436	1 853	1 669	587 669
6	darunter erbaut durch private Haushalte .....	360	421	247	527	721	245 154
Niederbayern							
7	Wohngebäude mit 1 Wohnung .....	175	181	99	175	304	83 585
8	Wohngebäude mit 2 Wohnungen .....	25	39	23	50	62	17 245
9	Wohngebäude mit 3 oder mehr Wohnungen .....	18	55	25	127	99	26 215
10	Wohnheime .....	-	-	-	-	-	-
11	Wohngebäude zusammen .....	218	275	147	352	465	127 045
12	darunter erbaut durch private Haushalte .....	194	244	134	289	403	113 162
Oberpfalz							
13	Wohngebäude mit 1 Wohnung .....	101	98	64	101	168	48 424
14	Wohngebäude mit 2 Wohnungen .....	8	9	2	16	18	3 933
15	Wohngebäude mit 3 oder mehr Wohnungen .....	16	98	32	221	169	44 258
16	Wohnheime .....	1	5	5	12	8	1 645
17	Wohngebäude zusammen .....	126	210	102	350	363	98 260
18	darunter erbaut durch private Haushalte .....	107	112	69	132	194	53 948
Oberfranken							
19	Wohngebäude mit 1 Wohnung .....	80	68	31	80	113	34 256
20	Wohngebäude mit 2 Wohnungen .....	6	8	4	12	13	3 893
21	Wohngebäude mit 3 oder mehr Wohnungen .....	4	10	2	25	20	4 329
22	Wohnheime .....	-	-	-	-	-	-
23	Wohngebäude zusammen .....	90	86	37	117	146	42 478
24	darunter erbaut durch private Haushalte .....	67	60	26	75	105	31 247
Mittelfranken							
25	Wohngebäude mit 1 Wohnung .....	89	74	34	89	135	40 478
26	Wohngebäude mit 2 Wohnungen .....	6	6	3	12	12	3 756
27	Wohngebäude mit 3 oder mehr Wohnungen .....	7	25	9	70	48	13 766
28	Wohnheime .....	2	23	10	153	33	19 062
29	Wohngebäude zusammen .....	104	129	56	324	228	77 062
30	darunter erbaut durch private Haushalte .....	92	81	39	105	146	44 053
Unterfranken							
31	Wohngebäude mit 1 Wohnung .....	78	72	36	78	132	40 078
32	Wohngebäude mit 2 Wohnungen .....	8	9	3	16	16	4 998
33	Wohngebäude mit 3 oder mehr Wohnungen .....	13	51	37	126	101	27 234
34	Wohnheime .....	-	-	-	-	-	-
35	Wohngebäude zusammen .....	99	132	76	220	249	72 310
36	darunter erbaut durch private Haushalte .....	96	107	53	162	200	58 857
Schwaben							
37	Wohngebäude mit 1 Wohnung .....	161	146	76	161	261	75 675
38	Wohngebäude mit 2 Wohnungen .....	22	30	12	44	54	14 570
39	Wohngebäude mit 3 oder mehr Wohnungen .....	25	116	45	263	179	59 804
40	Wohnheime .....	-	-	-	-	-	-
41	Wohngebäude insgesamt .....	208	292	133	468	493	150 049
42	darunter erbaut durch private Haushalte .....	173	206	107	315	364	109 035
Bayern							
43	Wohngebäude mit 1 Wohnung .....	1 030	976	538	1 030	1 694	520 058
44	Wohngebäude mit 2 Wohnungen .....	134	184	96	268	316	93 487
45	Wohngebäude mit 3 oder mehr Wohnungen .....	188	843	335	2 199	1 557	519 177
46	Wohnheime .....	4	33	18	187	46	22 151
47	Wohngebäude insgesamt .....	1 356	2 035	988	3 684	3 614	1 154 873
48	darunter erbaut durch private Haushalte .....	1 089	1 230	673	1 605	2 134	655 456

**7. Baugenehmigungen für neue Wohngebäude im Freistellungs- bzw. Zustimmungsverfahren\*) in Bayern  
im Oktober 2025 nach Regierungsbezirken, Gebäudearten und privaten Haushalten als Bauherren**

Lfd. Nr.	Regierungsbezirk Gebäudeart Bauherr	Errichtung neuer Wohngebäude					
		Gebäude	Rauminhalt	Nutzfläche	Wohnungen		Veran- schlagte Kosten der Bauwerke
					insgesamt	Wohnfläche	
		Anzahl	1 000 m³	100 m²	Anzahl	100 m²	1 000 €
Oberbayern							
1	Wohngebäude mit 1 Wohnung .....	56	56	39	56	90	31 488
2	Wohngebäude mit 2 Wohnungen .....	14	18	11	28	29	8 854
3	Wohngebäude mit 3 oder mehr Wohnungen .....	4	7	5	17	12	2 503
4	Wohnheime .....	-	-	-	-	-	-
5	Wohngebäude zusammen .....	74	80	55	101	131	42 845
6	darunter erbaut durch private Haushalte .....	66	73	50	93	117	38 214
Niederbayern							
7	Wohngebäude mit 1 Wohnung .....	35	29	14	35	55	14 214
8	Wohngebäude mit 2 Wohnungen .....	1	1	1	2	2	484
9	Wohngebäude mit 3 oder mehr Wohnungen .....	5	14	4	34	26	9 000
10	Wohnheime .....	-	-	-	-	-	-
11	Wohngebäude zusammen .....	41	44	19	71	83	23 698
12	darunter erbaut durch private Haushalte .....	30	33	14	49	60	18 370
Oberpfalz							
13	Wohngebäude mit 1 Wohnung .....	31	27	17	31	49	13 166
14	Wohngebäude mit 2 Wohnungen .....	4	4	1	8	9	1 891
15	Wohngebäude mit 3 oder mehr Wohnungen .....	1	2	-	4	3	690
16	Wohnheime .....	1	5	5	12	8	1 645
17	Wohngebäude zusammen .....	37	38	23	55	69	17 392
18	darunter erbaut durch private Haushalte .....	31	28	16	35	52	13 558
Oberfranken							
19	Wohngebäude mit 1 Wohnung .....	16	13	5	16	23	6 700
20	Wohngebäude mit 2 Wohnungen .....	1	1	1	2	2	599
21	Wohngebäude mit 3 oder mehr Wohnungen .....	-	-	-	-	-	-
22	Wohnheime .....	-	-	-	-	-	-
23	Wohngebäude zusammen .....	17	15	6	18	25	7 299
24	darunter erbaut durch private Haushalte .....	16	14	6	17	24	6 907
Mittelfranken							
25	Wohngebäude mit 1 Wohnung .....	22	18	6	22	34	9 657
26	Wohngebäude mit 2 Wohnungen .....	-	-	-	-	-	-
27	Wohngebäude mit 3 oder mehr Wohnungen .....	-	-	-	-	-	-
28	Wohnheime .....	-	-	-	-	-	-
29	Wohngebäude zusammen .....	22	18	6	22	34	9 657
30	darunter erbaut durch private Haushalte .....	21	17	6	21	32	9 170
Unterfranken							
31	Wohngebäude mit 1 Wohnung .....	13	13	6	13	24	7 868
32	Wohngebäude mit 2 Wohnungen .....	3	2	0	6	5	1 212
33	Wohngebäude mit 3 oder mehr Wohnungen .....	1	3	-	11	7	948
34	Wohnheime .....	-	-	-	-	-	-
35	Wohngebäude zusammen .....	17	18	6	30	36	10 028
36	darunter erbaut durch private Haushalte .....	17	18	6	30	36	10 028
Schwaben							
37	Wohngebäude mit 1 Wohnung .....	24	22	12	24	37	12 127
38	Wohngebäude mit 2 Wohnungen .....	2	3	1	4	4	1 250
39	Wohngebäude mit 3 oder mehr Wohnungen .....	1	8	5	12	12	5 230
40	Wohnheime .....	-	-	-	-	-	-
41	Wohngebäude zusammen .....	27	32	18	40	54	18 607
42	darunter erbaut durch private Haushalte .....	27	32	18	40	54	18 607
Bayern							
43	Wohngebäude mit 1 Wohnung .....	197	177	99	197	312	95 220
44	Wohngebäude mit 2 Wohnungen .....	25	29	15	50	51	14 290
45	Wohngebäude mit 3 oder mehr Wohnungen .....	12	33	14	78	61	18 371
46	Wohnheime .....	1	5	5	12	8	1 645
47	Wohngebäude insgesamt .....	235	245	133	337	432	129 526
48	darunter erbaut durch private Haushalte .....	208	214	116	285	376	114 854

\*) Genehmigungsfreistellung nach Artikel 58 bzw. bauaufsichtliche Zustimmung nach Artikel 73 der Bayerischen Bauordnung (BayBO).

**8. Baugenehmigungen für neue Wohn- und Nichtwohngebäude in Bayern im Oktober 2025  
nach Gebäudearten, Regierungsbezirken und der vorwiegenden Art der Beheizung**

Lfd. Nr.	Gebäudeart Regierungsbezirk	Insgesamt	darunter ausgestattet mit					Ohne Heizung
			Fern-	Block-	Zentral-	Etagen-	Einzelraum-	
			heizung					

**Wohnbau**

1	<b>Wohngebäude insgesamt</b> .....	1 356	122	4	1 222	-	5	3
2	<b>darin Wohnungen</b> .....	3 684	1 162	13	2 501	-	5	3
	davon							
3	Wohngebäude mit 1 Wohnung .....	1 030	66	2	954	-	5	3
4	Wohngebäude mit 2 Wohnungen .....	134	12	1	121	-	-	-
5	Wohngebäude mit 3 oder mehr Wohnungen .....	188	41	1	146	-	-	-
6	darin Wohnungen .....	2 199	979	9	1 211	-	-	-
7	Wohnheime .....	4	3	-	1	-	-	-
8	darin Wohnungen .....	187	93	-	94	-	-	-

**Wohngebäude nach Regierungsbezirken**

9	Oberbayern .....	511	55	1	452	-	1	2
10	Niederbayern .....	218	20	-	196	-	1	1
11	Oberpfalz .....	126	12	3	111	-	-	-
12	Oberfranken .....	90	2	-	87	-	1	-
13	Mittelfranken .....	104	9	-	94	-	1	-
14	Unterfranken .....	99	3	-	96	-	-	-
15	Schwaben .....	208	21	-	186	-	1	-

**Nichtwohnbau**

16	<b>Nichtwohngebäude insgesamt</b> .....	599	36	4	140	-	12	407
17	<b>darin Rauminhalt (1 000 m³)</b> .....	4 329	982	72	1 459	-	20	1 797
	davon							
18	<b>Anstaltsgebäude</b> .....	1	-	-	1	-	-	-
19	darin Rauminhalt (1 000 m³) .....	15	-	-	15	-	-	-
20	<b>Büro- und Verwaltungsgebäude</b> .....	31	10	-	18	-	2	1
21	darin Rauminhalt (1 000 m³) .....	538	396	-	129	-	3	10
22	<b>Landwirtschaftliche Betriebsgebäude</b> .....	259	3	2	20	-	1	233
23	darin Rauminhalt (1 000 m³) .....	1 368	43	8	105	-	7	1 205
24	<b>Nichtlandwirtschaftliche Betriebsgebäude</b> .....	271	16	2	74	-	8	171
25	darin Rauminhalt (1 000 m³) .....	1 954	384	64	920	-	9	578
	darunter							
26	Fabrik- und Werkstattgebäude .....	60	8	2	29	-	2	19
27	darin Rauminhalt (1 000 m³) .....	553	73	64	351	-	5	59
28	Handels- und Lagergebäude .....	123	4	-	32	-	3	84
29	darin Rauminhalt (1 000 m³) .....	1 127	283	-	514	-	2	328
30	Hotels und Gaststätten .....	9	3	-	5	-	1	-
31	darin Rauminhalt (1 000 m³) .....	35	10	-	25	-	0	-
32	<b>Sonstige Nichtwohngebäude</b> .....	37	7	-	27	-	1	2
33	darin Rauminhalt (1 000 m³) .....	454	160	-	290	-	1	4

**Nichtwohngebäude nach Regierungsbezirken**

34	Oberbayern .....	199	12	1	44	-	2	140
35	Niederbayern .....	113	12	-	25	-	1	75
36	Oberpfalz .....	70	-	2	20	-	3	45
37	Oberfranken .....	39	1	-	11	-	1	26
38	Mittelfranken .....	57	7	1	16	-	1	32
39	Unterfranken .....	38	-	-	9	-	2	27
40	Schwaben .....	83	4	-	15	-	2	62

## 9. Baugenehmigungen für neue Wohn- und Regierungsbezirken und der

Lfd. Nr.	Gebäudeart Regierungsbezirk	Insgesamt	davon nach der verwendeten			
			keine	Öl	Gas	Strom
Wohnbau						
1	Wohngebäude insgesamt .....	1 356	3	2	19	46
2	darin Wohnungen .....	3 684	3	2	148	53
	davon					
3	Wohngebäude mit 1 Wohnung .....	1 030	3	2	6	43
4	Wohngebäude mit 2 Wohnungen .....	134	-	-	3	2
5	Wohngebäude mit 3 oder mehr Wohnungen .....	188	-	-	10	1
6	darin Wohnungen .....	2 199	-	-	136	6
7	Wohnheime .....	4	-	-	-	-
8	darin Wohnungen .....	187	-	-	-	-
Wohngebäude nach Regierungsbezirken						
9	Oberbayern .....	511	2	-	7	15
10	Niederbayern .....	218	1	1	2	6
11	Oberpfalz .....	126	-	-	2	6
12	Oberfranken .....	90	-	-	1	14
13	Mittelfranken .....	104	-	-	-	3
14	Unterfranken .....	99	-	-	2	1
15	Schwaben .....	208	-	1	5	1
Nichtwohnbau						
16	Nichtwohngebäude insgesamt .....	599	407	3	10	15
17	darin Rauminhalt (1 000 m³) .....	4 329	1 797	14	51	50
	davon					
18	Anstaltsgebäude .....	1	-	-	-	-
19	darin Rauminhalt (1 000 m³) .....	15	-	-	-	-
20	Büro- und Verwaltungsgebäude .....	31	1	-	1	3
21	darin Rauminhalt (1 000 m³) .....	538	10	-	3	7
22	Landwirtschaftliche Betriebsgebäude .....	259	233	3	2	2
23	darin Rauminhalt (1 000 m³) .....	1 368	1 205	14	20	8
24	Nichtlandwirtschaftliche Betriebsgebäude .....	271	171	-	5	8
25	darin Rauminhalt (1 000 m³) .....	1 954	578	-	22	27
	darunter					
26	Fabrik- und Werkstattgebäude .....	60	19	-	4	2
27	darin Rauminhalt (1 000 m³) .....	553	59	-	16	9
28	Handels- und Lagergebäude .....	123	84	-	1	2
29	darin Rauminhalt (1 000 m³) .....	1 127	328	-	6	4
30	Hotels und Gaststätten .....	9	-	-	-	2
31	darin Rauminhalt (1 000 m³) .....	35	-	-	-	13
32	Sonstige Nichtwohngebäude .....	37	2	-	2	2
33	darin Rauminhalt (1 000 m³) .....	454	4	-	6	9
Nichtwohngebäude nach Regierungsbezirken						
34	Oberbayern .....	199	140	2	2	2
35	Niederbayern .....	113	75	-	3	3
36	Oberpfalz .....	70	45	-	2	3
37	Oberfranken .....	39	26	-	2	2
38	Mittelfranken .....	57	32	-	-	1
39	Unterfranken .....	38	27	-	-	2
40	Schwaben .....	83	62	1	1	2

**Nichtwohngebäude in Bayern im Oktober 2025 nach Gebäudearten,  
verwendeten primären Energie für Heizung**

primären Energie für Heizung								Lfd. Nr.
Fernwärme/ Fernkälte	Geothermie	Umweltthermie (Luft/Wasser)	Solarthermie	Holz	Biogas/ Biomethan	sonstige Biomasse	sonstige Energie	
Wohnbau								
122	38	1 020	1	93	1	8	3	1
1 162	123	1 917	2	239	1	31	3	2
66	25	813	-	61	1	7	3	3
12	5	98	1	13	-	-	-	4
41	8	108	-	19	-	1	-	5
979	88	814	-	152	-	24	-	6
3	-	1	-	-	-	-	-	7
93	-	94	-	-	-	-	-	8
Wohngebäude nach Regierungsbezirken								
55	23	361	1	40	-	5	2	9
20	3	160	-	23	-	1	1	10
12	-	96	-	10	-	-	-	11
2	3	65	-	5	-	-	-	12
9	2	87	-	2	-	1	-	13
3	-	90	-	2	1	-	-	14
21	7	161	-	11	-	1	-	15
Nichtwohnbau								
36	5	89	-	24	2	1	7	16
982	75	1 090	-	138	18	3	111	17
-	-	1	-	-	-	-	-	18
-	-	15	-	-	-	-	-	19
10	2	12	-	1	-	-	1	20
396	60	49	-	2	-	-	12	21
3	-	3	-	10	2	1	-	22
43	-	23	-	33	18	3	-	23
16	3	54	-	12	-	-	2	24
384	14	823	-	103	-	-	3	25
8	1	20	-	6	-	-	-	26
73	4	308	-	83	-	-	-	27
4	2	23	-	6	-	-	1	28
283	11	475	-	20	-	-	1	29
3	-	4	-	-	-	-	-	30
10	-	12	-	-	-	-	-	31
7	-	19	-	1	-	-	4	32
160	-	179	-	1	-	-	96	33
Nichtwohngebäude nach Regierungsbezirken								
12	-	29	-	11	-	-	1	34
12	-	15	-	4	-	1	-	35
-	1	12	-	5	-	-	2	36
1	1	5	-	-	2	-	-	37
7	3	10	-	2	-	-	2	38
-	-	7	-	2	-	-	-	39
4	-	11	-	-	-	-	2	40

**10. Baugenehmigungen für neue Wohn- und  
Regierungsbezirken und der**

Lfd. Nr.	Gebäudeart Regierungsbezirk	Insgesamt	davon nach der verwendeten			
			keine	Öl	Gas	Strom
Wohnbau						
1	Wohngebäude insgesamt .....	1 356	790	-	22	175
2	darin Wohnungen .....	3 684	2 573	-	103	315
	davon					
3	Wohngebäude mit 1 Wohnung .....	1 030	580	-	12	138
4	Wohngebäude mit 2 Wohnungen .....	134	73	-	1	17
5	Wohngebäude mit 3 oder mehr Wohnungen .....	188	135	-	9	20
6	darin Wohnungen .....	2 199	1 813	-	89	143
7	Wohnheime .....	4	2	-	-	-
8	darin Wohnungen .....	187	34	-	-	-
Wohngebäude nach Regierungsbezirken						
9	Oberbayern .....	511	311	-	16	59
10	Niederbayern .....	218	122	-	1	15
11	Oberpfalz .....	126	84	-	1	9
12	Oberfranken .....	90	48	-	1	22
13	Mittelfranken .....	104	52	-	2	23
14	Unterfranken .....	99	49	-	1	18
15	Schwaben .....	208	124	-	-	29
Nichtwohnbau						
16	Nichtwohngebäude insgesamt .....	599	541	-	5	23
17	darin Rauminhalt (1 000 m³) .....	4 329	3 277	-	112	536
	davon					
18	Anstaltsgebäude .....	1	1	-	-	-
19	darin Rauminhalt (1 000 m³) .....	15	15	-	-	-
20	Büro- und Verwaltungsgebäude .....	31	22	-	1	5
21	darin Rauminhalt (1 000 m³) .....	538	496	-	4	34
22	Landwirtschaftliche Betriebsgebäude .....	259	252	-	1	1
23	darin Rauminhalt (1 000 m³) .....	1 368	1 336	-	17	4
24	Nichtlandwirtschaftliche Betriebsgebäude .....	271	236	-	2	14
25	darin Rauminhalt (1 000 m³) .....	1 954	1 211	-	14	490
	darunter					
26	Fabrik- und Werkstattgebäude .....	60	48	-	1	7
27	darin Rauminhalt (1 000 m³) .....	553	247	-	11	220
28	Handels- und Lagergebäude .....	123	107	-	-	6
29	darin Rauminhalt (1 000 m³) .....	1 127	724	-	-	259
30	Hotels und Gaststätten .....	9	5	-	1	-
31	darin Rauminhalt (1 000 m³) .....	35	16	-	3	-
32	Sonstige Nichtwohngebäude .....	37	30	-	1	3
33	darin Rauminhalt (1 000 m³) .....	454	218	-	78	8
Nichtwohngebäude nach Regierungsbezirken						
34	Oberbayern .....	199	184	-	1	3
35	Niederbayern .....	113	102	-	1	4
36	Oberpfalz .....	70	68	-	1	-
37	Oberfranken .....	39	34	-	1	4
38	Mittelfranken .....	57	43	-	1	6
39	Unterfranken .....	38	32	-	-	3
40	Schwaben .....	83	78	-	-	3



**Nichtwohngebäude in Bayern im Oktober 2025 nach Gebäudearten,  
verwendeten sekundären Energie für Heizung**

sekundären Energie für Heizung								Lfd. Nr.
Fernwärme/ Fernkälte	Geothermie	Umweltthermie (Luft/Wasser)	Solarthermie	Holz	Biogas/ Biomethan	sonstige Biomasse	sonstige Energie	
Wohnbau								
-	1	5	80	280	1	-	2	1
-	1	68	249	372	1	-	2	2
-	1	3	56	237	1	-	2	3
-	-	-	9	34	-	-	-	4
-	-	1	14	9	-	-	-	5
-	-	6	81	67	-	-	-	6
-	-	1	1	-	-	-	-	7
-	-	59	94	-	-	-	-	8
Wohngebäude nach Regierungsbezirken								
-	1	3	42	77	1	-	1	9
-	-	-	15	65	-	-	-	10
-	-	1	1	30	-	-	-	11
-	-	-	1	18	-	-	-	12
-	-	1	3	23	-	-	-	13
-	-	-	9	22	-	-	-	14
-	-	-	9	45	-	-	1	15
Nichtwohnbau								
-	4	-	11	15	-	-	-	16
-	158	-	130	117	-	-	-	17
-	-	-	-	-	-	-	-	18
-	-	-	-	-	-	-	-	19
-	-	-	2	1	-	-	-	20
-	-	-	3	2	-	-	-	21
-	-	-	-	5	-	-	-	22
-	-	-	-	11	-	-	-	23
-	1	-	9	9	-	-	-	24
-	8	-	127	104	-	-	-	25
-	-	-	-	4	-	-	-	26
-	-	-	-	75	-	-	-	27
-	-	-	7	3	-	-	-	28
-	-	-	123	22	-	-	-	29
-	1	-	1	1	-	-	-	30
-	8	-	1	6	-	-	-	31
-	3	-	-	-	-	-	-	32
-	150	-	-	-	-	-	-	33
Nichtwohngebäude nach Regierungsbezirken								
-	-	-	3	8	-	-	-	34
-	-	-	4	2	-	-	-	35
-	-	-	-	1	-	-	-	36
-	-	-	-	-	-	-	-	37
-	4	-	2	1	-	-	-	38
-	-	-	1	2	-	-	-	39
-	-	-	1	1	-	-	-	40

**11. Baugenehmigungen für neue Wohn- und Nichtwohngebäude in Bayern im Oktober 2025**  
nach Gebäudearten und dem überwiegend verwendeten Baustoff

Lfd. Nr.	Gebäudeart	Ins- gesamt	davon nach dem überwiegend verwendeten Baustoff							
			Stahl	Stahl- beton	Ziegel	Kalksand- stein	Poren- beton	Leicht- beton/ Bims	Holz	sonstiger Baustoff
Wohnbau										
	Wohngebäude insgesamt									
1	Gebäude (Anzahl) .....	1 356	2	140	723	25	60	6	390	10
2	Rauminhalt (1 000 m³) .....	2 035	0	462	1 064	72	60	5	361	11
3	Veranschlagte Kosten (1 000 €) .....	1 154 873	208	318 196	559 352	38 839	34 969	2 479	194 446	6 384
	davon									
	Wohngebäude mit 1 Wohnung									
4	Gebäude (Anzahl) .....	1 030	2	86	522	16	53	6	337	8
5	Rauminhalt (1 000 m³) .....	976	0	70	552	15	45	5	283	6
6	Veranschlagte Kosten (1 000 €) .....	520 058	208	37 667	284 899	8 252	25 904	2 479	156 909	3 740
	Wohngebäude mit 2 Wohnungen									
7	Gebäude (Anzahl) .....	134	-	3	87	1	2	-	40	1
8	Rauminhalt (1 000 m³) .....	184	-	5	123	1	5	-	48	2
9	Veranschlagte Kosten (1 000 €) .....	93 487	-	2 665	61 737	613	3 279	-	23 993	1 200
	Wohngebäude mit 3 oder mehr Wohnungen									
10	Gebäude (Anzahl) .....	188	-	50	114	6	5	-	13	-
11	Rauminhalt (1 000 m³) .....	843	-	375	389	39	10	-	30	-
12	Veranschlagte Kosten (1 000 €) .....	519 177	-	267 296	212 716	19 835	5 786	-	13 544	-
	Wohnheime									
13	Gebäude (Anzahl) .....	4	-	1	-	2	-	-	-	1
14	Rauminhalt (1 000 m³) .....	33	-	13	-	16	-	-	-	4
15	Veranschlagte Kosten (1 000 €) .....	22 151	-	10 568	-	10 139	-	-	-	1 444
Nichtwohnbau										
	Nichtwohngebäude insgesamt									
16	Gebäude (Anzahl) .....	599	100	224	92	8	5	-	163	7
17	Rauminhalt (1 000 m³) .....	4 329	535	2 641	311	20	7	-	799	16
18	Veranschlagte Kosten (1 000 €) .....	1 203 961	61 199	781 298	94 765	10 685	2 264	-	249 871	3 879
	davon									
	Anstaltsgebäude									
19	Gebäude (Anzahl) .....	1	-	1	-	-	-	-	-	-
20	Rauminhalt (1 000 m³) .....	15	-	15	-	-	-	-	-	-
21	Veranschlagte Kosten (1 000 €) .....	8 469	-	8 469	-	-	-	-	-	-
	Büro- und Verwaltungsgebäude									
22	Gebäude (Anzahl) .....	31	2	14	9	1	-	-	5	-
23	Rauminhalt (1 000 m³) .....	538	62	420	26	4	-	-	26	-
24	Veranschlagte Kosten (1 000 €) .....	312 533	3 670	268 487	11 331	2 000	-	-	27 045	-
	Landwirtschaftliche Betriebsgebäude									
25	Gebäude (Anzahl) .....	259	38	95	31	1	1	-	92	1
26	Rauminhalt (1 000 m³) .....	1 368	216	564	96	1	1	-	489	2
27	Veranschlagte Kosten (1 000 €) .....	133 364	18 392	50 968	16 209	350	74	-	47 170	201
	Nichtlandwirtschaftliche Betriebsgebäude									
28	Gebäude (Anzahl) .....	271	56	106	42	3	3	-	57	4
29	Rauminhalt (1 000 m³) .....	1 954	248	1 380	163	13	4	-	143	4
30	Veranschlagte Kosten (1 000 €) .....	379 895	33 079	259 910	49 915	6 303	1 441	-	28 980	267
	darunter									
	Fabrik- und Werkstattgebäude									
31	Gebäude (Anzahl) .....	60	18	27	6	1	1	-	7	-
32	Rauminhalt (1 000 m³) .....	553	72	407	22	9	2	-	41	-
33	Veranschlagte Kosten (1 000 €) .....	113 443	13 809	78 026	6 181	4 810	700	-	9 917	-
	Handels- und Lagergebäude									
34	Gebäude (Anzahl) .....	123	29	37	17	-	1	-	35	4
35	Rauminhalt (1 000 m³) .....	1 127	160	777	106	-	2	-	78	4
36	Veranschlagte Kosten (1 000 €) .....	165 263	15 670	106 278	30 189	-	691	-	12 168	267
	Hotels und Gaststätten									
37	Gebäude (Anzahl) .....	9	-	5	1	1	-	-	2	-
38	Rauminhalt (1 000 m³) .....	35	-	12	12	3	-	-	8	-
39	Veranschlagte Kosten (1 000 €) .....	18 273	-	7 764	4 959	1 400	-	-	4 150	-
	Sonstige Nichtwohngebäude									
40	Gebäude (Anzahl) .....	37	4	8	10	3	1	-	9	2
41	Rauminhalt (1 000 m³) .....	454	9	261	27	3	2	-	142	10
42	Veranschlagte Kosten (1 000 €) .....	369 700	6 058	193 464	17 310	2 032	749	-	146 676	3 411

Aktuelle  
Veröffentlichungen  
unter  
[q.bayern.de/produkte](http://q.bayern.de/produkte)



## Statistisches Jahrbuch für Bayern

Das **Statistische Jahrbuch** für Bayern ist das Standardwerk der amtlichen Statistik in Bayern seit 1894. Darin zusammengestellt sind jährlich aktuelle Statistikdaten über Land, Leben, Leute, Politik, Wissenschaft und Wirtschaft in Bayern.

Auf über 700 Seiten enthält es die wichtigsten Ergebnisse aller amtlichen

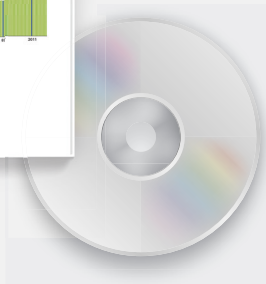
Statistiken – in Form von Tabellen, Graphiken oder Karten – zum Teil mit langjährigen Vergleichsdaten und Zeitreihen.

Ebenso enthalten sind ausgewählte Strukturdaten für Regierungsbezirke, kreisfreie Städte und Landkreise sowie Regionen Bayerns, für Bund und Länder sowie die EU-Mitgliedstaaten.



### Preise

Buch .....	39,00 €
Buch + DVD .....	46,00 €
DVD .....	12,00 €
Datei (PDF) .....	12,00 €



## Bayern kompakt

Das Kompendium **Bayern kompakt** bietet auf knapp 50 Seiten die wichtigsten bayerischen Strukturdaten aus Wirtschaft, Gesellschaft und Politik in Texten, Tabellen und Graphiken.

Es verweist zudem auf weiterführende Informationsmedien des Bayerischen Landesamts für Statistik.

**Heft und Datei kostenlos**

**Bayerisches Landesamt für Statistik – Vertrieb**, Nürnberger Straße 95, 90762 Fürth  
Telefon 0911 98208-6311 | Telefax 0911 98208-96638 | [vertrieb@statistik.bayern.de](mailto:vertrieb@statistik.bayern.de)